



## แผนยุทธศาสตร์

## มหาวิทยาลัยราชภัฏบุรีรัมย์

๕ ปี (พ.ศ. ๒๕๖๑ – ๒๕๖๕)

ได้รับความเห็นชอบจากสภามหาวิทยาลัยราชภัฏบุรีรัมย์

ในการประชุมสามัญ ครั้งที่ ๑๑ / ๒๕๕๙

วันที่ ๒ ธันวาคม ๒๕๕๙

กองนโยบายและแผน

สำนักงานอธิการบดี

## สารบัญ

บทสรุปผู้บริหาร (Executive Summary).....	ก
แผนยุทธศาสตร์มหาวิทยาลัยราชภัฏบุรีรัมย์ ๕ ปี พ.ศ.๒๕๖๑- ๒๕๖๕.....	๑
เป้าหมายหลักในการพัฒนามหาวิทยาลัยภายในปีงบประมาณ พ.ศ.๒๕๖๑- ๒๕๖๕.....	๑๐
แผนที่ยุทธศาสตร์ (Strategy Map).....	๑๒
โครงสร้างการแบ่งส่วนราชการ.....	๑๓
โครงสร้างการบริหารมหาวิทยาลัยราชภัฏบุรีรัมย์.....	๑๔
ตารางความเชื่อมโยงนโยบายและยุทธศาสตร์ระดับประเทศสู่แผนยุทธศาสตร์ มหาวิทยาลัยราชภัฏบุรีรัมย์ ๕ ปี (พ.ศ.๒๕๖๑ -๒๕๖๕).....	๑๕
ตารางความเชื่อมโยงนโยบายสภามหาวิทยาลัยกับยุทธศาสตร์มหาวิทยาลัย.....	๓๙
แผนยุทธศาสตร์มหาวิทยาลัยราชภัฏบุรีรัมย์ ๕ ปี พ.ศ.๒๕๖๑ - ๒๕๖๕.....	๔๓

### นโยบายสภามหาวิทยาลัยราชภัฏบุรีรัมย์

นโยบายที่ ๑ .....	๔๓
นโยบายที่ ๒ .....	๔๔
นโยบายที่ ๓ .....	๔๔
นโยบายที่ ๔ .....	๔๕
นโยบายที่ ๕ .....	๕๓
นโยบายที่ ๖ .....	๕๙
นโยบายที่ ๗ .....	๖๐

### ภาคผนวก

ภาคผนวก ก	ประกาศสภามหาวิทยาลัย เรื่องนโยบายในการบริหารและพัฒนามหาวิทยาลัย พ.ศ. ๒๕๖๑ - ๒๕๖๕
ภาคผนวก ข	คำสั่งแต่งตั้งคณะกรรมการการจัดทำแผนยุทธศาสตร์มหาวิทยาลัยราชภัฏบุรีรัมย์ ๕ ปี (พ.ศ.๒๕๖๑ - ๒๕๖๕)
ภาคผนวก ค	วิเคราะห์สภาพแวดล้อมภายในและภายนอก (SWOT Analysis) มหาวิทยาลัยราชภัฏ บุรีรัมย์

## บทสรุปผู้บริหาร (Executive Summary)

มหาวิทยาลัยราชภัฏบุรีรัมย์ เป็นสถาบันอุดมศึกษาเพื่อพัฒนาท้องถิ่น ตามปรัชญาของมหาวิทยาลัย มหาวิทยาลัยได้กำหนดแนวทางการพัฒนาการจัดการศึกษาตามนโยบายของรัฐบาล และกำหนดเป็นแผนยุทธศาสตร์ ๔ ปี พ.ศ. ๒๕๕๗ - ๒๕๖๐ แต่เนื่องด้วยสภาวะการณ์ปัจจุบันมีการปฏิรูปการศึกษาตามนโยบายของรัฐบาล และเกี่ยวเนื่องด้วยแผนยุทธศาสตร์ ๔ ปี พ.ศ. ๒๕๕๗ - ๒๕๖๐ ซึ่งกำลังจะสิ้นสุดลงภายในปีงบประมาณ พ.ศ. ๒๕๖๐ มหาวิทยาลัยราชภัฏบุรีรัมย์จึงได้เตรียมความพร้อมเพื่อจัดทำแผนยุทธศาสตร์ในระยะต่อไปให้ทันเวลาในการประกาศใช้และเพื่อให้สอดคล้องกับแนวทางการปฏิรูปการศึกษา

มหาวิทยาลัยราชภัฏบุรีรัมย์จึงจัดทำแผนยุทธศาสตร์มหาวิทยาลัยราชภัฏบุรีรัมย์ ๕ ปี พ.ศ. ๒๕๖๑ - ๒๕๖๕ โดยมีเจตนาสำคัญเพื่อเป็นแผนหลักที่มุ่งสู่การพัฒนามหาวิทยาลัยให้สอดคล้องกับปรัชญา วิสัยทัศน์ และ พันธกิจของมหาวิทยาลัยซึ่งการจัดทำแผนยุทธศาสตร์ในครั้งนี้ ได้มีส่วนร่วมจากการประชุมระดมความคิดเห็นของทุกส่วนฝ่ายโดยให้ความสำคัญในการมีส่วนร่วมของบุคลากรทุกระดับ อาทิ ผู้บริหารทุกระดับ คณาจารย์ บุคลากร และนักศึกษาเพื่อทบทวนแผนกลยุทธ์ ๔ ปี พ.ศ.๒๕๕๗ -๒๕๖๐ และวิเคราะห์สภาพแวดล้อมภายในและภายนอก (SWOT analysis) จากสถานการณ์การเปลี่ยนแปลงของประเทศและโลก ในปัจจุบันและการคาดการณ์ในอนาคต เพื่อวิเคราะห์และสังเคราะห์จุดแข็ง จุดอ่อน โอกาส และภัยคุกคามของมหาวิทยาลัยเพื่อนำไปเป็นข้อมูลพื้นฐาน ในการประชุมคณะกรรมการ ๓ สภามหาวิทยาลัยราชภัฏบุรีรัมย์ ในวาระต่อไป

ในการจัดประชุมคณะกรรมการ ๓ สภาฯ ซึ่งประกอบด้วยคณะกรรมการดังนี้ ๑) สภามหาวิทยาลัยราชภัฏบุรีรัมย์ ๒) สภาวิชาการ ๓) คณะกรรมการบริหารมหาวิทยาลัย โดยการประชุมจัดขึ้น ณ โรงแรมแมนดาริน อำเภอปากช่อง จังหวัดนครราชสีมา วันที่ ๑๘ -๑๙ มกราคม ๒๕๕๙ เพื่อพิจารณากลับกรองนโยบายหลักและจากการประชุมได้มีมติได้กำหนดนโยบายหลักทั้งสิ้น ๗ นโยบาย เพื่อเป็นกรอบกำหนดทิศทางการพัฒนามหาวิทยาลัยราชภัฏบุรีรัมย์ให้เป็นมหาวิทยาลัยชั้นนำของภาคตะวันออกเฉียงเหนือที่มีอัตลักษณ์ มีคุณภาพมาตรฐานความเป็นเลิศ โดยได้กำหนดวิสัยทัศน์ไว้ คือ “ภายในปี ๒๕๖๔ มหาวิทยาลัยราชภัฏบุรีรัมย์เป็นสถาบันอุดมศึกษาชั้นนำของภาคตะวันออกเฉียงเหนือ เพื่อการพัฒนาท้องถิ่นและแข่งขันได้ในระดับชาติและนานาชาติ”

โดยสาระสำคัญของแผนยุทธศาสตร์มหาวิทยาลัยราชภัฏบุรีรัมย์ ๕ ปี พ.ศ. ๒๕๖๑ - ๒๕๖๕ มหาวิทยาลัยราชภัฏบุรีรัมย์ ประกอบด้วย วิสัยทัศน์ พันธกิจ นโยบายสภามหาวิทยาลัย ฯลฯ โดยประกอบด้วย ๗ นโยบาย ๙ ประเด็นยุทธศาสตร์ ๑๓ เป้าประสงค์ ๒๖ กลยุทธ์ ๔๕ ตัวชี้วัด ซึ่งในแต่ละนโยบายและประเด็นยุทธศาสตร์จะมีความเชื่อมโยงและสอดคล้องกับ ๑) แผนยุทธศาสตร์ชาติ ๒๐ ปี (พ.ศ.๒๕๖๐ - ๒๕๗๙) , ๒) แผนพัฒนาเศรษฐกิจและสังคมแห่งชาติ ฉบับที่ ๑๒ , ๓) ทิศทางของแผนการศึกษา (พ.ศ.๒๕๖๐ -๒๕๗๔) , ๔) แผนพัฒนาการศึกษาของกระทรวงศึกษาธิการ ฉบับที่ ๑๒ (พ.ศ.๒๕๖๐ - ๒๕๖๔) , ๕) กรอบแผนอุดมศึกษาระยะยาว ๑๕ ปี ฉบับที่ ๒ (พ.ศ.๒๕๕๑ - ๒๕๖๕) , ๖) แผนยุทธศาสตร์มหาวิทยาลัยราชภัฏ ระยะ ๑๐ ปี (พ.ศ. ๒๕๕๔ -๒๕๖๓) และนโยบายสภามหาวิทยาลัยราชภัฏบุรีรัมย์ อันจะเป็นกลไกที่สำคัญที่ใช้เป็นแนวทางในการขับเคลื่อนให้การดำเนินงานบรรลุเป้าหมายตามยุทธศาสตร์ซึ่งแผนยุทธศาสตร์มหาวิทยาลัยราชภัฏบุรีรัมย์ ๕ ปี (พ.ศ.๒๕๖๑ - ๒๕๖๕) มีประเด็น

- ประเด็นยุทธศาสตร์ที่ ๑ : พัฒนาคุณภาพบัณฑิตให้เป็นไปตามมาตรฐานวิชาการและวิชาชีพ  
เป็นที่ยอมรับตามมาตรฐานสากล  
ประกอบด้วย ๒ เป้าประสงค์, ๖ กลยุทธ์, ๑๐ ตัวชี้วัด, ๑๔ โครงการหลัก
- ประเด็นยุทธศาสตร์ที่ ๒ : พัฒนาระบบบริหารจัดการและยกระดับคุณภาพมาตรฐานการวิจัย  
และพัฒนา สู่มาตรฐานสากล  
ประกอบด้วย ๑ เป้าประสงค์, ๔ กลยุทธ์, ๗ ตัวชี้วัด, ๗ โครงการหลัก
- ประเด็นยุทธศาสตร์ที่ ๓ : พัฒนามาตรฐานการให้บริการวิชาการ การแลกเปลี่ยนเรียนรู้  
ถ่ายทอดเทคโนโลยี เพื่อตอบสนองความต้องการของชุมชนท้องถิ่นอย่าง  
ยั่งยืน  
ประกอบด้วย ๑ เป้าประสงค์, ๓ กลยุทธ์, ๖ ตัวชี้วัด, ๘ โครงการหลัก
- ประเด็นยุทธศาสตร์ที่ ๔ : พัฒนาและเพิ่มประสิทธิภาพระบบสารสนเทศเพื่อการบริหารจัดการ  
รองรับความก้าวหน้าทางวิชาการเป็นที่ยอมรับระดับสากล  
ประกอบด้วย ๒ เป้าประสงค์, ๓ กลยุทธ์, ๓ ตัวชี้วัด, ๓ โครงการหลัก
- ประเด็นยุทธศาสตร์ที่ ๕ : ส่งเสริม สืบสาน ทำนุบำรุงและเผยแพร่ศิลปวัฒนธรรมอีสานใต้ให้  
มีความโดดเด่นสู่สากล  
ประกอบด้วย ๑ เป้าประสงค์, ๓ กลยุทธ์, ๖ ตัวชี้วัด, ๕ โครงการหลัก
- ประเด็นยุทธศาสตร์ที่ ๖ : พัฒนาคุณภาพและมาตรฐานอาจารย์และบุคลากรทุกระดับสู่การ  
ปฏิบัติงานอย่างมืออาชีพสู่มาตรฐานสากล  
ประกอบด้วย ๒ เป้าประสงค์, ๒ กลยุทธ์, ๓ ตัวชี้วัด, ๖ โครงการหลัก
- ประเด็นยุทธศาสตร์ที่ ๗ : พัฒนาระบบบริหารจัดการทรัพย์สินและสิทธิประโยชน์ของ  
มหาวิทยาลัยให้เกิดประสิทธิภาพและเกิดประโยชน์สูงสุด  
ประกอบด้วย ๑ เป้าประสงค์, ๑ กลยุทธ์, ๒ ตัวชี้วัด, ๒ โครงการหลัก
- ประเด็นยุทธศาสตร์ที่ ๘ : สร้างวัฒนธรรมองค์กรในการปฏิบัติงานที่มุ่งเน้นการมีคุณธรรม  
จริยธรรมและวัฒนธรรมคุณภาพ  
ประกอบด้วย ๒ เป้าประสงค์, ๒ กลยุทธ์, ๓ ตัวชี้วัด, ๓ โครงการหลัก
- ประเด็นยุทธศาสตร์ที่ ๙ : พัฒนาระบบบริหารจัดการอย่างมีธรรมาภิบาล  
ประกอบด้วย ๑ เป้าประสงค์, ๒ กลยุทธ์, ๔ ตัวชี้วัด, ๕ โครงการหลัก

มหาวิทยาลัยมีนโยบายการแปลงแผนยุทธศาสตร์สู่แผนปฏิบัติการ (Action Plan) เพื่อถ่ายทอดตัวชี้วัดหน่วยงานที่รับผิดชอบในระดับคณะ / ศูนย์ / สำนักและ สถาบัน เพื่อนำยุทธศาสตร์ไปสู่การปฏิบัติให้เกิดรูปธรรมที่ชัดเจน ซึ่งเป็นกระบวนการหนึ่งในการบริหารเชิงกลยุทธ์โดยมหาวิทยาลัยมีการดำเนินการเชิงรุกสู่การปฏิบัติโดยให้ทุกหน่วยงานต้องจัดทำแผนปฏิบัติการของคณะ/ศูนย์ / สำนักและสถาบันให้สัมพันธ์และสอดคล้องกับแผนปฏิบัติการของมหาวิทยาลัย ซึ่งคณะ/ศูนย์ / สำนัก/สถาบันจะต้องกำหนดแผนงาน โครงการ กิจกรรม ผลผลิต ผลลัพธ์ ระยะเวลาที่จะดำเนินการและงบประมาณอย่างชัดเจน

### **กระบวนการนำแผนยุทธศาสตร์สู่การปฏิบัติ**

เพื่อให้การดำเนินงานเป็นไปตามวัตถุประสงค์และให้บรรลุตามแผนยุทธศาสตร์มหาวิทยาลัยฯ จึงได้กำหนดขั้นตอนการนำแผนยุทธศาสตร์ไปสู่การปฏิบัติดังนี้

๑. ถ่ายทอดแผนยุทธศาสตร์สู่ระดับคณะ / ศูนย์ / สำนักและสถาบัน
๒. การนำแผนไปสู่การปฏิบัติ
๓. การติดตามผลการปฏิบัติงานของกิจกรรม/โครงการซึ่งจำแนกเป็นการรายงานผลการดำเนินงานตามแผนกลยุทธ์ตัวชี้วัด และเป้าหมายระดับมหาวิทยาลัย

แผนยุทธศาสตร์มหาวิทยาลัยราชภัฏบุรีรัมย์ ๕ ปี พ.ศ.๒๕๖๑ – ๒๕๖๕ ฉบับนี้ จะเป็นเครื่องมือหลักที่สำคัญที่ใช้เป็นกรอบทิศทางและแนวทางในพัฒนาที่ชัดเจนร่วมกัน เพื่อผลักดันและขับเคลื่อนให้การดำเนินการในภารกิจต่าง ๆ บรรลุเป้าหมายตามประเด็นยุทธศาสตร์ เกิดผลลัพธ์และผลสัมฤทธิ์ เพื่อการพัฒนา มหาวิทยาลัยราชภัฏบุรีรัมย์ให้เป็นมหาวิทยาลัยชั้นนำของภาคตะวันออกเฉียงเหนือ ที่มีอัตลักษณ์ มีคุณภาพมาตรฐานความเป็นเลิศ เป็นที่ยอมรับของสังคม

# (ร่าง) แผนยุทธศาสตร์มหาวิทยาลัยราชภัฏบุรีรัมย์ ๕ ปี พ.ศ.๒๕๖๑ - ๒๕๖๕

มหาวิทยาลัยราชภัฏบุรีรัมย์ ได้กำหนดปรัชญา วิสัยทัศน์ พันธกิจ ประเด็นยุทธศาสตร์ และกลยุทธ์ในแผนยุทธศาสตร์มหาวิทยาลัยราชภัฏบุรีรัมย์ ๕ ปี พ.ศ.๒๕๖๑ - ๒๕๖๕ ไว้ดังนี้

## ๑. ปรัชญา (Philosophy)

มหาวิทยาลัยราชภัฏบุรีรัมย์ เป็นสถาบันอุดมศึกษาเพื่อพัฒนาท้องถิ่น

## ๒. วิสัยทัศน์ (Vision)

ภายในปี ๒๕๖๕ มหาวิทยาลัยราชภัฏบุรีรัมย์เป็นสถาบันอุดมศึกษาชั้นนำของภาคตะวันออกเฉียงเหนือ เพื่อการพัฒนาท้องถิ่นและแข่งขันได้ในระดับชาติและนานาชาติ

## ๓. พันธกิจ (Mission)

มหาวิทยาลัยราชภัฏบุรีรัมย์ ได้กำหนดพันธกิจที่สำคัญเพื่อสนองต่อความต้องการของท้องถิ่นและแข่งขันได้ในระดับสากลไว้ ๖ ประการดังนี้

- ผลิตบัณฑิตและสร้างโอกาสทางการศึกษาที่มีคุณภาพตามมาตรฐานวิชาการและวิชาชีพ
- วิจัยสร้างองค์ความรู้เพื่อพัฒนาท้องถิ่น และเชื่อมโยงเครือข่ายการวิจัย
- บริการวิชาการและถ่ายทอดเทคโนโลยี ยกกระดับและเสริมสร้างความเข้มแข็งของชุมชนรวมถึงผู้ประกอบการให้แข่งขันได้
- อนุรักษ์มรดกทางศิลปวัฒนธรรม และส่งเสริมสืบสานภูมิปัญญาท้องถิ่น
- ผลิต พัฒนาครูและบุคลากรทางการศึกษาที่มีคุณภาพเพื่อพัฒนาคนสู่สังคมแห่งการเรียนรู้ตลอดชีวิตอย่างยั่งยืน
- ส่งเสริม สืบสานโครงการอันเนื่องมาจากแนวพระราชดำริ สนับสนุนและมีส่วนร่วมในการบริหารจัดการทรัพยากรธรรมชาติและสิ่งแวดล้อมในท้องถิ่น

## ๔. นโยบายสภาในการบริหารและการพัฒนามหาวิทยาลัยพ.ศ.๒๕๖๑ - ๒๕๖๕

### (Core Policy)

- เร่งรัดการผลิตบัณฑิตที่มีคุณภาพสูง ให้เป็นที่ยอมรับของสังคม และมีคุณภาพตามมาตรฐานวิชาการและวิชาชีพ โดยมีการพัฒนานักศึกษาให้มีคุณลักษณะที่พึงประสงค์
- เร่งรัดการวิจัยที่มีคุณภาพ เพื่อสร้างองค์ความรู้ใหม่และบริการวิชาการที่นำไปประยุกต์ใช้ในการพัฒนาท้องถิ่น
- พัฒนาระบบสารสนเทศที่มีประสิทธิภาพ เพื่อการบริหารจัดการและรองรับความก้าวหน้าทางวิชาการ
- ส่งเสริม สืบสาน ทำนุบำรุง และพัฒนาศิลปวัฒนธรรมให้มีความโดดเด่น

- ๕) ยกระดับการพัฒนาบุคลากรทุกฝ่ายทุกระดับให้มีคุณภาพสูงขึ้น จนสามารถปฏิบัติงานได้อย่างมีคุณภาพ
- ๖) พัฒนาระบบการจัดการทรัพยากรบุคคล และสิทธิประโยชน์ของมหาวิทยาลัยให้สูงสุด ตลอดจนเพิ่มช่องทางในการแสวงหารายได้
- ๗) ปลุกฝังค่านิยมในการปฏิบัติงานที่เน้นการมีคุณธรรม จริยธรรม และวัฒนธรรมคุณภาพ

## ๕. เป้าหมายหลักที่สำคัญ พ.ศ.๒๕๖๑ – ๒๕๖๕ (Primary Goal)

- ๑) มหาวิทยาลัยเป็นที่ยอมรับของสังคมในทุกด้าน
- ๒) มหาวิทยาลัยเป็นเลิศทางวิชาการและงานวิจัยที่สามารถพัฒนาประเทศ
- ๓) มหาวิทยาลัยเป็นสถาบันอุดมศึกษาชั้นนำที่มีความก้าวหน้าทางด้านวิชาการ
- ๔) มหาวิทยาลัยเป็นคลังภูมิปัญญาของชุมชนและท้องถิ่น
- ๕) มหาวิทยาลัยเป็นสถาบันอุดมศึกษาที่ส่งเสริม สืบสาน อนุรักษ์ศิลปวัฒนธรรม
- ๖) มหาวิทยาลัยเป็นที่รวมของคนดี มีความสามารถ โดยทำงานร่วมกันอย่างเกื้อกูลและเป็นสุข มีระบบการจัดการที่กระชับ รวดเร็ว โปร่งใส ตรวจสอบได้

## ๖. เอกลักษณ์ (Uniqueness)

มหาวิทยาลัยราชภัฏบุรีรัมย์ มุ่งจัดการศึกษาเพื่อการพัฒนาท้องถิ่น

## ๗. อัตลักษณ์ (Identity)

**บัณฑิตมีสำนึกดี มีความรู้คู่คุณธรรม นำชุมชนพัฒนา**

- **สำนึกดี** หมายถึง บัณฑิตมีจิตใจที่ดีงาม ซื่อสัตย์สุจริต มีจิตอาสา
- **มีความรู้** หมายถึง บัณฑิตมีความรอบรู้ มีทักษะ ความสามารถ และศักยภาพในวิชาชีพ
- **มีคุณธรรม** หมายถึง บัณฑิตมีคุณธรรม ปฏิบัติตามจรรยาบรรณวิชาชีพ และประพฤติปฏิบัติตนเหมาะสมตามคุณลักษณะบัณฑิตที่พึงประสงค์
- **นำชุมชนพัฒนา** หมายถึง บัณฑิตมีส่วนร่วมในการพัฒนาชุมชน มีความรับผิดชอบต่อสังคมทั้งบทบาทของผู้นำที่ดี มีความกล้าหาญทางจริยธรรมที่จะนำชุมชนไปสู่การเปลี่ยนแปลงที่ดีกว่าโดยวิธีการแห่งสันติภาพ และเชื่อมโยงศาสตร์ทางการปกครองในระบบประชาธิปไตยอันมีพระมหากษัตริย์ทรงเป็นประมุข

## ๘. ค่านิยมองค์การ (Core Value)

มีวิสัยทัศน์ ซื่อสัตย์สุจริต จิตอาสา พัฒนาสังคม

## ๙. คุณลักษณะบัณฑิตที่พึงประสงค์ (Desirable Characteristics of Graduates)

- ๑) มีวิสัยทัศน์ คุณธรรม จริยธรรม ซื่อสัตย์ อุดม มีควมรับผิดชอบและมีจิตสาธารณะ
- ๒) ต้องเป็นผู้ที่มีความสามารถในด้านวิชาการและมีทักษะในวิชาชีพ
- ๓) ต้องเป็นผู้ที่มีความคิดเชิงสร้างสรรค์ เป็นนักวิเคราะห์ และนักแก้ปัญหา
- ๔) มีทักษะในการดำรงชีวิตและการทำงานภายใต้สังคมพหุวัฒนธรรม
- ๕) สามารถใช้ภาษาไทย ภาษาต่างประเทศเพื่อการสื่อสารและสามารถใช้เทคโนโลยีสารสนเทศได้ดี
- ๖) เป็นผู้มีความเพียรพยายามให้การเรียนรู้ด้วยตนเองและนำความรู้ไปประยุกต์ใช้เพื่อพัฒนาท้องถิ่น
- ๗) มีความสำนึกในคุณค่าของท้องถิ่นและนำชุมชนพัฒนา

## ๑๐. ประเด็นยุทธศาสตร์ (Strategic Issue)

กำหนดประเด็นยุทธศาสตร์ไว้ ๙ ประเด็นยุทธศาสตร์ ดังนี้

- ๑) พัฒนาคุณภาพบัณฑิตให้เป็นไปตามมาตรฐานวิชาการและวิชาชีพเป็นที่ยอมรับตามมาตรฐานสากล
- ๒) พัฒนาระบบบริหารจัดการและยกระดับคุณภาพมาตรฐานการวิจัยและพัฒนาสู่มาตรฐานสากล
- ๓) พัฒนามาตรฐานการให้บริการวิชาการ การแลกเปลี่ยนเรียนรู้ ถ่ายทอดเทคโนโลยี เพื่อตอบสนองความต้องการของชุมชนท้องถิ่นอย่างยั่งยืน
- ๔) พัฒนาและเพิ่มประสิทธิภาพระบบสารสนเทศเพื่อการบริหารจัดการรองรับความก้าวหน้าทางวิชาการเป็นที่ยอมรับในระดับสากล
- ๕) ส่งเสริม สืบสาน ทำนุบำรุงและเผยแพร่วัฒนธรรมอีสานใต้ให้มีความโดดเด่นสู่สากล
- ๖) พัฒนาคุณภาพและมาตรฐานอาจารย์และบุคลากรทุกระดับสู่การปฏิบัติงานอย่างมืออาชีพสู่มาตรฐานสากล
- ๗) พัฒนาระบบบริหารจัดการทรัพย์สินและสิทธิประโยชน์ของมหาวิทยาลัยให้เกิดประสิทธิภาพและเกิดประโยชน์สูงสุด
- ๘) สร้างวัฒนธรรมองค์กรในการปฏิบัติงานที่มุ่งเน้นการมีคุณธรรม จริยธรรมและวัฒนธรรมคุณภาพ
- ๙) พัฒนาระบบบริหารจัดการอย่างมีธรรมาภิบาล



**นโยบายที่ ๑ :** เร่งรัดการผลิตบัณฑิตที่มีคุณภาพสูง ให้เป็นที่ยอมรับของสังคม และมีคุณภาพตามมาตรฐานวิชาการและวิชาชีพ โดยมีการพัฒนานักศึกษาให้มีคุณลักษณะที่พึงประสงค์

**ประเด็นยุทธศาสตร์ที่ ๑ :** พัฒนาคุณภาพบัณฑิตให้เป็นไปตามมาตรฐานวิชาการและวิชาชีพเป็นที่ยอมรับตามมาตรฐานสากล

**เป้าประสงค์ที่ ๑ :** บัณฑิตมีความรู้ คู่คุณธรรมมีทักษะทางปัญญา ทักษะทางสังคม มีการสื่อสารการใช้เทคโนโลยีสารสนเทศและการเรียนรู้ตลอดชีวิต

**กลยุทธ์ที่ ๑.๑ :** พัฒนาและปรับปรุงหลักสูตรให้เป็นไปตามมาตรฐานคุณวุฒิระดับอุดมศึกษาแห่งชาติ (TQF) และสอดคล้องกับความต้องการของสังคม

**ตัวชี้วัด :**

๑.๑.๑ จำนวนหลักสูตรที่ปรับปรุงที่สอดคล้องกับความต้องการของสังคมและประเทศ

๑.๑.๒ จำนวนหลักสูตรใหม่ที่เพิ่มขึ้นเพื่อสอดคล้องกับความต้องการของสังคมและประเทศ

๑.๑.๓ จำนวนหลักสูตรที่ผ่านเกณฑ์มาตรฐานที่กำหนดโดยสำนักงานคณะกรรมการการอุดมศึกษา (สกอ.) และผ่านเกณฑ์การประเมินประกันคุณภาพการศึกษา

**กลยุทธ์ที่ ๑.๒ :** พัฒนาระบบการคัดกรองการรับนักเรียนและนักศึกษาเข้าศึกษาต่อ

**ตัวชี้วัด :**

๑.๒.๑ จำนวนนักเรียนเรียนดีความสามารถพิเศษ ความประพฤติดีหรือผู้ด้อยโอกาสทางการศึกษาเข้าศึกษาต่อ

๑.๒.๒ จำนวนนักเรียนที่รับเข้าศึกษาต่อ

**กลยุทธ์ที่ ๑.๓ :** จัดระบบทรัพยากรในการจัดการเรียนการสอนให้มีประสิทธิภาพ

**ตัวชี้วัด :**

๑.๓.๑ ร้อยละความพึงพอใจของนักศึกษาในการใช้สื่อ / อุปกรณ์ประกอบการจัดการเรียนการสอน

**เป้าประสงค์ที่ ๒ :** บัณฑิตเป็นนักปฏิบัติมืออาชีพที่สามารถสร้างความร่วมมือกับชุมชนท้องถิ่นและผู้ประกอบการ รู้เข้าใจ เข้าถึงและเป็นที่พึ่งของชุมชนและท้องถิ่น

**กลยุทธ์ที่ ๒.๑ :** พัฒนาระบบการการเรียนการสอนที่มุ่งเน้นให้นักศึกษาเป็นนักปฏิบัติอย่างมืออาชีพสำหรับการเรียนรู้ตลอดชีวิต

**ตัวชี้วัด :**

๒.๑.๑ จำนวนสาขาวิชาที่เข้าร่วมโครงการสหกิจศึกษา

๒.๑.๒ จำนวนโครงการการพัฒนาบัณฑิตที่พึงประสงค์

๒.๑.๓ ร้อยละของผู้เรียนที่มีคุณธรรม จริยธรรมเพิ่มขึ้น

๒.๑.๔ จำนวนโครงการที่พัฒนาระบบการเรียนการสอนสำหรับโลกศตวรรษที่ ๒๑

๒.๑.๕ ร้อยละของผู้เรียนที่มีทักษะ ความรู้ความสามารถเพิ่มขึ้น

กลยุทธ์ที่ ๒.๒ : สนับสนุนการบูรณาการการเรียนการสอนสู่ชุมชน

ตัวชี้วัด :

๒.๒.๑ จำนวนโครงการการบูรณาการการเรียนการสอนสู่ชุมชน

กลยุทธ์ที่ ๒.๓ : สร้างเครือข่ายความร่วมมือทางการศึกษากับหน่วยงานภาครัฐและ / หรือเอกชน ทั้งภายในและ / หรือนอกประเทศ

ตัวชี้วัด :

๒.๓.๑ จำนวนโครงการหน่วยงานที่เป็นเครือข่ายด้านวิชาการและวิชาชีพในระดับชาติ และนานาชาติ

นโยบายที่ ๒ : เร่งรัดการวิจัยที่มีคุณภาพ เพื่อสร้างองค์ความรู้ใหม่และบริการวิชาการที่นำไปประยุกต์ใช้ในการพัฒนาท้องถิ่น

ประเด็นยุทธศาสตร์ที่ ๒ : พัฒนาระบบบริหารจัดการและยกระดับคุณภาพมาตรฐานการวิจัยและพัฒนาสู่มาตรฐานสากล

เป้าประสงค์ที่ ๑ : มีผลงานวิจัยและนวัตกรรมที่มีคุณภาพเพื่อสร้างองค์ความรู้ใหม่ เป็นแหล่งภูมิปัญญาท้องถิ่นอย่างยั่งยืน และเป็นที่ยอมรับในระดับชาติและนานาชาติ

กลยุทธ์ที่ ๑.๑ : พัฒนาศักยภาพนักวิจัยใหม่สู่มืออาชีพเพื่อการพัฒนาท้องถิ่น

ตัวชี้วัด :

๑.๑.๑ ร้อยละสัดส่วนของอาจารย์ที่ทำวิจัยต่อจำนวนอาจารย์ทั้งหมด

๑.๑.๒ จำนวนผลงานวิจัยที่นำไปใช้ประโยชน์

กลยุทธ์ที่ ๑.๒ : พัฒนาระบบและกลไกการบริหารจัดการงานวิจัยอย่างมีประสิทธิภาพ

ตัวชี้วัด :

๑.๒.๑ จำนวนผลงานวิจัยที่ได้รับการตีพิมพ์เผยแพร่ในระดับชาติและนานาชาติ

๑.๒.๒ จำนวนงบประมาณอุดหนุนทุนวิจัย

๑.๒.๓ จำนวนงานวิจัยที่ได้รับการคุ้มครองทรัพย์สินทางปัญญา

กลยุทธ์ที่ ๑.๓ : พัฒนาระบบบูรณาการการบูรณาการงานวิจัยเข้ากับการจัดการเรียนการสอน บริการวิชาการ และทำนุบำรุงศิลปวัฒนธรรม

ตัวชี้วัด :

๑.๓.๑ จำนวนงานวิจัยที่บูรณาการในด้านต่างๆ

กลยุทธ์ที่ ๑.๔ : สร้างเครือข่ายความร่วมมือด้านงานวิจัยและนวัตกรรมทั้งในประเทศและต่างประเทศ

ตัวชี้วัด :

๑.๔.๑ จำนวนเครือข่ายความร่วมมืองานวิจัยกับหน่วยงานภาครัฐและ / หรือเอกชนทั้งในประเทศและ / หรือต่างประเทศ

**ประเด็นยุทธศาสตร์ที่ ๓ :** พัฒนามาตรฐานการให้บริการวิชาการ การแลกเปลี่ยนเรียนรู้ ถ่ายทอดเทคโนโลยีเพื่อตอบสนองความต้องการของชุมชนท้องถิ่นอย่างยั่งยืน

**เป้าประสงค์ที่ ๒ :** มหาวิทยาลัยมีมาตรฐานการบริการวิชาการโดยบูรณาการเพื่อถ่ายทอดเทคโนโลยีสู่การพัฒนาความรู้ ทักษะอาชีพในชุมชนท้องถิ่นให้เข้มแข็งอย่างยั่งยืน

**กลยุทธ์ที่ ๒.๑ :** พัฒนาระบบบริหารจัดการบริการวิชาการเพื่อสร้างคุณภาพชีวิตประชาชนและความเป็นอยู่ของชุมชนให้มีความเข้มแข็งและยั่งยืน

**ตัวชี้วัด :**

๒.๑.๑ จำนวนโครงการบริการวิชาการที่พัฒนาและตอบสนองต่อชุมชน

๒.๑.๒ จำนวนแหล่งการเรียนรู้ที่ให้บริการวิชาการ

๒.๑.๓ จำนวนหลักสูตรอบรมระยะสั้นที่ตอบสนองความต้องการของชุมชนท้องถิ่น

๒.๑.๔ ร้อยละความพึงพอใจของผู้ประกอบการและชุมชนที่ได้รับบริการทางวิชาการ

**กลยุทธ์ที่ ๒.๒ :** พัฒนาระบบบูรณาการการบูรณาการบริการวิชาการเข้ากับการจัดการเรียนการสอน / งานวิจัย / ทำนุบำรุงศิลปวัฒนธรรม

**ตัวชี้วัด :**

๒.๒.๑ จำนวนโครงการการบูรณาการการบริการวิชาการเข้ากับการจัดการเรียนการสอน / งานวิจัย / ทำนุบำรุงศิลปวัฒนธรรม

**กลยุทธ์ที่ ๒.๓ :** สร้างเครือข่ายความร่วมมือด้านการบริการวิชาการกับหน่วยงานภาครัฐและ / หรือเอกชนทั้งในและ / หรือต่างประเทศ

**ตัวชี้วัด :**

๒.๓.๑ จำนวนเครือข่ายความร่วมมือด้านการบริการวิชาการกับหน่วยงานภาครัฐและ / หรือเอกชนทั้งในประเทศและ / หรือต่างประเทศ

**นโยบายที่ ๓ :** พัฒนาระบบสารสนเทศที่มีประสิทธิภาพเพื่อการบริหารจัดการความก้าวหน้าทางวิชาการ

**ประเด็นยุทธศาสตร์ที่ ๔ :** พัฒนาและเพิ่มประสิทธิภาพระบบสารสนเทศเพื่อการบริหารจัดการรองรับความก้าวหน้าทางวิชาการและเป็นที่ยอมรับในระดับสากล

**เป้าประสงค์ที่ ๑ :** มีระบบสารสนเทศที่รองรับความเจริญก้าวหน้าทางวิชาการอย่างมีประสิทธิภาพ

**กลยุทธ์ที่ ๑.๑ :** พัฒนา ยกระดับทรัพยากรและเทคโนโลยีสารสนเทศให้มีความเสถียรภาพครอบคลุมในการปฏิบัติงาน

**ตัวชี้วัด :**

๑.๑.๑ ร้อยละความพึงพอใจของบุคลากรในมหาวิทยาลัยที่มีต่อการใช้งานระบบสารสนเทศ

**กลยุทธ์ที่ ๑.๒ :** ยกระดับฐานข้อมูลและการเข้าถึงข้อมูลข่าวสารได้อย่างมีประสิทธิภาพและเชื่อถือได้

**ตัวชี้วัด :**

๑.๒.๑ การจัดอันดับมหาวิทยาลัยในระดับประเทศ (University Ranking)

๑.๒.๒ การจัดอันดับมหาวิทยาลัยในระดับภาคตะวันออกเฉียงเหนือ  
(University Ranking)

**เป้าประสงค์ที่ ๒ :** บูรณาการสารสนเทศเข้ากับการเรียนการสอน งานวิจัย บริการวิชาการได้อย่างมีประสิทธิภาพและเชื่อถือได้

**กลยุทธ์ที่ ๒.๑ :** พัฒนาและเพิ่มทักษะความรู้ความสามารถในการใช้เทคโนโลยีสารสนเทศแก่อาจารย์ บุคลากรและนักศึกษาให้สามารถนำไปใช้ในการจัดการเรียนการสอน งานวิจัยและบริการวิชาการได้อย่างมีประสิทธิภาพ

**ตัวชี้วัด :**

๒.๑.๑ จำนวนโครงการ / กิจกรรมที่พัฒนาทักษะความรู้ด้านเทคโนโลยีสารสนเทศ

**นโยบายที่ ๔ :** ส่งเสริม สืบสาน ทำนุบำรุง และพัฒนาศิลปวัฒนธรรมให้มีความโดดเด่น

**ประเด็นยุทธศาสตร์ที่ ๕ :** ส่งเสริม สืบสาน ทำนุบำรุงและเผยแพร่ศิลปวัฒนธรรมอีสานใต้ให้มีความโดดเด่นสู่สากล

**เป้าประสงค์ที่ ๑ :** บัณฑิตมีจิตสำนึกอนุรักษ์ ส่งเสริม สืบสาน สร้างองค์ความรู้และประยุกต์ศิลปวัฒนธรรมที่แสดงถึงเอกลักษณ์และอัตลักษณ์ศิลปวัฒนธรรมอีสานใต้

**กลยุทธ์ที่ ๑.๑ :** พัฒนาระบบบริหารจัดการองค์ความรู้และฐานข้อมูลทางศิลปวัฒนธรรมให้มีมาตรฐาน

**ตัวชี้วัด :**

๑.๑.๑ จำนวนฐานข้อมูลด้านศิลปวัฒนธรรมอีสานใต้

๑.๑.๒ จำนวนงานวิจัยด้านศิลปวัฒนธรรม

๑.๑.๓ จำนวนงานศิลปะและมรดกทางวัฒนธรรมที่ได้รับการเพิ่มมูลค่าทางเศรษฐกิจ

**กลยุทธ์ที่ ๑.๒ :** ปลุกฝังจิตสำนึกการสืบสานอนุรักษ์ศิลปวัฒนธรรมและภูมิปัญญาท้องถิ่นอีสานใต้ให้กับนักศึกษา

**ตัวชี้วัด :**

๑.๒.๑ จำนวนโครงการ / กิจกรรมที่ส่งเสริมศิลปวัฒนธรรมอีสานใต้

๑.๑.๒ จำนวนผู้เข้าร่วมโครงการ / กิจกรรมที่ส่งเสริมศิลปวัฒนธรรมอีสานใต้

**กลยุทธ์ที่ ๑.๓ :** สร้างเครือข่ายความร่วมมือทางด้านศิลปวัฒนธรรมภูมิปัญญาท้องถิ่นกับหน่วยงานภายนอกเพื่อเผยแพร่ศิลปวัฒนธรรมสู่สากล

**ตัวชี้วัด :**

๑.๓.๑ จำนวนเครือข่ายหน่วยงานภาครัฐและ / หรือเอกชนทั้งในประเทศและ / หรือต่างประเทศ

**นโยบายที่ ๕ :** ยกกระตบการพัฒนาบุคลากรทุกฝ่ายให้มีคุณภาพสูงขึ้นจนสามารถปฏิบัติงานได้อย่างมีคุณภาพ

**ประเด็นยุทธศาสตร์ที่ ๖ :** พัฒนาคุณภาพและมาตรฐานอาจารย์และบุคลากรทุกระดับสู่การปฏิบัติงานอย่างมืออาชีพสู่มาตรฐานสากล

**เป้าประสงค์ที่ ๑ :** มีอาจารย์และบุคลากรที่มีคุณวุฒิและตำแหน่งทางวิชาการตามเกณฑ์มาตรฐานของคณะกรรมการการอุดมศึกษา (สกอ.)

**กลยุทธ์ที่ ๑.๑ :** จัดทำแผนพัฒนาอาจารย์และบุคลากรให้มีมาตรฐานตามกรอบของสำนักงานคณะกรรมการการอุดมศึกษา (สกอ.) สู่ความเป็นนักปฏิบัติมืออาชีพ

**ตัวชี้วัด :**

๑.๑.๑ จำนวนอาจารย์และบุคลากรที่ได้เข้าสู่ตำแหน่งทางวิชาการและวิชาชีพ

๑.๑.๒ จำนวนอาจารย์ที่ศึกษาต่อในระดับ ป.เอก

**เป้าประสงค์ที่ ๒ :** พัฒนาอาจารย์และบุคลากรอย่างต่อเนื่อง ให้มีสมรรถนะในการปฏิบัติงานตามพันธกิจของมหาวิทยาลัยอย่างมืออาชีพและสามารถแข่งขันได้ในระดับสากล

**กลยุทธ์ที่ ๒.๑ :** เสริมสร้างและสนับสนุนอาจารย์และบุคลากรให้มีทักษะและขีดความสามารถในการทำวิจัย บริการวิชาการ การจัดการเรียนการสอนโดยสื่อสารด้วยภาษาอังกฤษและเทคโนโลยีที่ทันสมัยอย่างต่อเนื่อง

**ตัวชี้วัด :**

๒.๑.๑ จำนวนโครงการพัฒนาอาจารย์และบุคลากร

๒.๑.๒ ร้อยละของอาจารย์ประจำที่ผ่านเกณฑ์การสอบภาษาอังกฤษ

**นโยบายที่ ๖ :** พัฒนาระบบการจัดการทรัพย์สิน และสิทธิประโยชน์ของมหาวิทยาลัยให้สูงสุด ตลอดจนเพิ่มช่องทางในการแสวงหารายได้

**ประเด็นยุทธศาสตร์ที่ ๗ :** พัฒนาระบบบริหารจัดการทรัพย์สินและสิทธิประโยชน์ของมหาวิทยาลัยให้เกิดประสิทธิภาพและเกิดประโยชน์สูงสุด

**เป้าประสงค์ที่ ๑ :** มหาวิทยาลัยมีระบบกลไกการบริหารจัดการทรัพย์สินอย่างมีประสิทธิภาพและสามารถเพิ่มรายรายได้ให้พึ่งพาตนเองได้

**กลยุทธ์ที่ ๑.๑ :** พัฒนาแผนจัดการบริหารทรัพย์สินและเพิ่มช่องทางในการจัดหารายได้อย่างมีประสิทธิภาพ

**ตัวชี้วัด :**

๑.๑.๑ ร้อยละของเงินรายได้ที่ได้มาจากการบริหารจัดการทรัพย์สินของมหาวิทยาลัยเพิ่มขึ้นในแต่ละปี

๑.๑.๒ จำนวนช่องทางการจัดหารายได้

**นโยบายที่ ๗ :** ปลุกฝังค่านิยมในการปฏิบัติงานที่เน้นการมีคุณธรรม จริยธรรม และวัฒนธรรมคุณภาพ

**ประเด็นยุทธศาสตร์ที่ ๘ :** สร้างวัฒนธรรมองค์กรในการปฏิบัติงานที่มุ่งเน้นการมีคุณธรรม จริยธรรมและวัฒนธรรมคุณภาพ

**เป้าประสงค์ที่ ๑ :** บุคลากรมีความจงรักภักดีต่อองค์กรและมีวัฒนธรรมองค์กรที่มีคุณธรรม จริยธรรม และวัฒนธรรมคุณภาพ

**กลยุทธ์ที่ ๑.๑ :** สร้างกลไกวัฒนธรรมองค์กรแก่บุคลากรทุกระดับและนักศึกษาที่มุ่งเน้นการมีคุณธรรม จริยธรรมและการมีส่วนร่วมเพื่อนำไปสู่การสร้างค่านิยมขององค์กรที่มีวัฒนธรรมคุณภาพ

**ตัวชี้วัด :**

๑.๑.๑ จำนวนโครงการที่ปลูกจิตสำนึกให้เกิดวัฒนธรรมองค์กร

๑.๑.๒ จำนวนโครงการจัดการอบรมพัฒนาความเป็นผู้นำ

**เป้าประสงค์ที่ ๒ :** มหาวิทยาลัยมีระบบการบริหารจัดการทรัพยากรบุคคลให้กับบุคลากรทุกระดับอย่างต่อเนื่องและมีประสิทธิภาพ

**กลยุทธ์ที่ ๒.๑ :** พัฒนาระบบบริหารทรัพยากรบุคคล สร้างแรงจูงใจ สวัสดิการและสิทธิประโยชน์แก่บุคลากรทุกระดับเพื่อให้มีคุณภาพชีวิตและรักษาบุคลากรที่ดีอย่างมีประสิทธิภาพ

**ตัวชี้วัด :**

๒.๑.๑ ร้อยละความพึงพอใจของบุคลากรมหาวิทยาลัยต่อสวัสดิการและสิทธิประโยชน์

**ประเด็นยุทธศาสตร์ที่ ๙ :** พัฒนาระบบบริหารจัดการอย่างมีธรรมาภิบาล

**เป้าประสงค์ที่ ๓ :** มีระบบกลไกการบริหารจัดการที่มีประสิทธิภาพและก่อให้เกิดประโยชน์สูงสุดด้วยหลักธรรมาภิบาล

**กลยุทธ์ที่ ๓.๑ :** พัฒนาระบบและกลไกการบริหารจัดการให้มีประสิทธิภาพเพื่อก่อให้เกิดผลประโยชน์สูงสุดต่อองค์กร

**ตัวชี้วัด :**

๓.๑.๑ ระดับความสำเร็จของการประกันคุณภาพการศึกษาภายในและภายนอก

๓.๑.๒ ร้อยละการเบิกจ่ายงบประมาณเป็นไปตามแผน

๓.๑.๓ ระดับความสำเร็จการจัดการบริหารความเสี่ยงของมหาวิทยาลัย

**กลยุทธ์ที่ ๓.๒ :** ระดับพัฒนาคุณธรรมความโปร่งใสในการดำเนินงาน

**ตัวชี้วัด :**

๓.๒.๑ ระดับความสำเร็จการประเมินคุณธรรมและความโปร่งใสในการดำเนินงาน

## เป้าหมายหลักในการพัฒนามหาวิทยาลัยภายในปีงบประมาณ พ.ศ. ๒๕๖๑-๒๕๖๕

๑. พัฒนาและยกระดับคุณภาพบัณฑิตให้เป็นไปตามมาตรฐานสากลโดยมีเป้าหมายที่สำคัญคือ
  - ๑.๑ บัณฑิตปริญญาตรีที่ได้งานทำหรือประกอบอาชีพอิสระภายใน ๑ ปี ร้อยละ ๘๕
  - ๑.๒ ทุกหลักสูตรต้องผ่านเกณฑ์มาตรฐานหลักสูตร (TQF) และผ่านเกณฑ์ประเมินประกันคุณภาพการศึกษา
  - ๑.๓ สร้างเครือข่ายความร่วมมือในระดับชาติและนานาชาติ โดยเน้นให้เกิดการเรียนรู้ระหว่างประเทศ และสามารถพัฒนาความรู้ความสามารถสู่ระดับสากล (Global Scholar)
๒. พัฒนาและยกระดับผลงานวิจัย สร้างสรรค์นวัตกรรมให้มีคุณภาพมาตรฐานสากลสามารถนำไปใช้ประโยชน์เพื่อพัฒนาชุมชนท้องถิ่นและประเทศชาติ โดยมีเป้าหมายสำคัญ คือ
  - ๒.๑ มีผลงานวิจัยหรืองานสร้างสรรค์ที่ได้รับการตีพิมพ์เผยแพร่ในระดับชาติ อย่างน้อย ๓๒๗ ผลงาน
  - ๒.๒ มีผลงานวิจัยที่ถูกต้องยอดและนำไปใช้ประโยชน์ อย่างน้อย ๒๖๗ ผลงาน
๓. พัฒนามาตรฐานการบริการทางวิชาการให้เป็นแหล่งคลังปัญญาและจัดตั้งแหล่งการเรียนรู้ของท้องถิ่น ชุมชนเพื่อเป็นแหล่งฝึกอบรม ถ่ายทอดเทคโนโลยี และการเรียนรู้ตามหลักเศรษฐกิจพอเพียง
  - ๓.๑ มีแหล่งให้บริการวิชาการและศูนย์เรียนรู้ในชุมชนเพื่อสร้างโอกาสทางการศึกษาแก่ชุมชนและท้องถิ่น อย่างน้อย ๒๐ แห่ง
๔. มีระบบเทคโนโลยีสารสนเทศที่มีความเสถียรและสามารถเข้าถึงข้อมูลข่าวสารได้อย่างมีประสิทธิภาพ อบรมทักษะและความรู้ด้านเทคโนโลยีสารสนเทศแก่บุคลากรให้มีสมรรถนะสูงโดยมีเป้าหมายสำคัญ คือ
  - ๔.๑ การจัดอันดับข้อมูลสารสนเทศในระดับประเทศอันดับที่ ๓๐ ของประเทศจากมหาวิทยาลัยทั้งหมด
  - ๔.๒ การจัดอันดับข้อมูลสารสนเทศในระดับที่ ๒ ของภาคตะวันออกเฉียงเหนือ
๕. อนุรักษ์ ส่งเสริมและสืบสานอัตลักษณ์ทางศิลปวัฒนธรรมอีสานใต้ สร้างเครือข่ายความร่วมมือทางด้านศิลปวัฒนธรรมเพื่อพัฒนาองค์ความรู้และเผยแพร่ศิลปวัฒนธรรมสู่สากล
  - ๕.๑ จำนวนโครงการอนุรักษ์ส่งเสริมและสืบสานอัตลักษณ์ทางศิลปวัฒนธรรมอีสานใต้ ๔๙ โครงการ
  - ๕.๒ จำนวนเครือข่ายความร่วมมือทางด้านศิลปวัฒนธรรม ๒๒ หน่วยงาน
๖. บุคลากรมีความรู้ความสามารถในดำรงชีวิตและการปฏิบัติภารกิจอย่างมีความเป็นมืออาชีพเพื่อการพัฒนามหาวิทยาลัยให้เป็นมหาวิทยาลัยชั้นนำของภาคตะวันออกเฉียงเหนือ โดยมีเป้าหมายหลักที่สำคัญ ดังนี้
  - ๖.๑ มีสัดส่วนของอาจารย์ที่มีตำแหน่งทางวิชาการต่ออาจารย์ประจำ ๔๕ : ๕๕
  - ๖.๒ มีสัดส่วนของอาจารย์ที่มีคุณวุฒิระดับปริญญาเอกต่ออาจารย์ประจำ ๖๐ : ๔๐

๓. พัฒนาการจัดการทรัพย์สินและสิทธิประโยชน์ของมหาวิทยาลัยให้เกิดประโยชน์สูงสุดเพื่อพึ่งพาตนเองได้ โดยการส่งเสริมการลงทุนเพื่อการแสวงหารายได้เข้ามาวิทยาลัย บริหารจัดการโดยการสร้างมูลค่าเพิ่ม ในทรัพย์สินและสิทธิประโยชน์ของมหาวิทยาลัย ตลอดจนการดูแลรักษาผลประโยชน์อันเกิดจากทรัพย์สินทางปัญญาของบุคลากรและมหาวิทยาลัย

๓.๑ จำนวนโครงการที่จัดหารายได้เพื่อบริหารจัดการมหาวิทยาลัย ๔๑ โครงการ

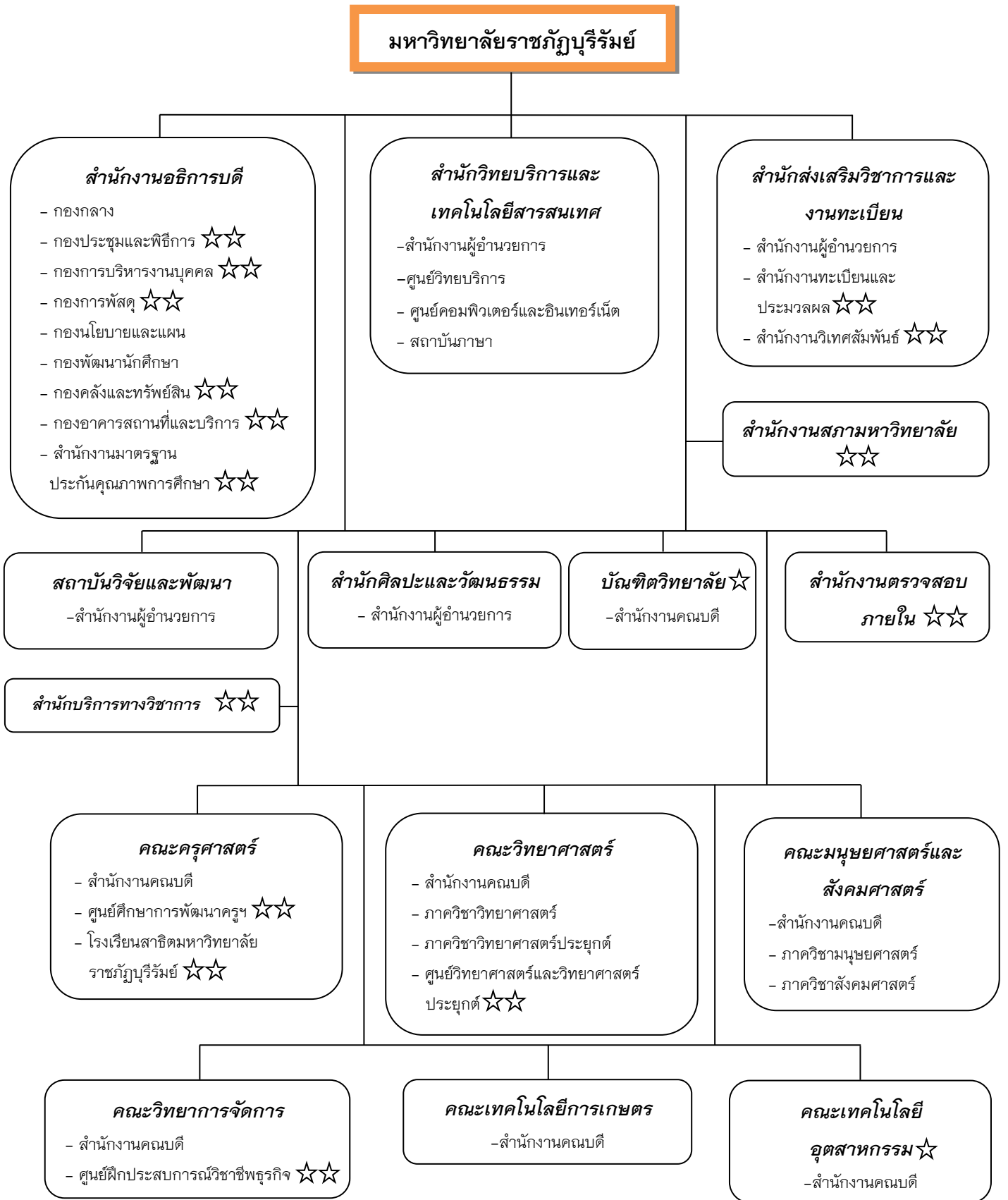
๓.๒ ร้อยละของเงินรายได้ในการบริหารจัดการทรัพย์สินของมหาวิทยาลัยที่เพิ่มขึ้นร้อยละ ๒๐ เมื่อเทียบกับปีงบประมาณ พ.ศ.๒๕๖๐

๔. บุคลากรมีเจตคติในการปฏิบัติงานอย่างมีคุณธรรม จริยธรรม และมีระบบบริหารจัดการตามหลักธรรมาภิบาลเพื่อมุ่งสู่ความเป็นมหาวิทยาลัยที่มีสมรรถนะสูงด้านการบริหารจัดการ

๔.๑ โครงการที่เสริมสร้างและปลูกจิตสำนึกให้เกิดวัฒนธรรมองค์กรที่มีวัฒนธรรมคุณภาพ ๒๔ โครงการ



# โครงสร้างการแบ่งส่วนราชการ



หมายเหตุ ☆ ส่วนงานภายในตามประกาศมหาวิทยาลัยฯ มีฐานะเป็นคณะหรือเทียบเท่า  
☆☆ ส่วนงานภายในตามประกาศมหาวิทยาลัยฯ มีฐานะเป็นกองหรือเทียบเท่า

# โครงสร้างการบริหารมหาวิทยาลัยราชภัฏบุรีรัมย์

สภามหาวิทยาลัย

- กรรมการสภาวิชาการ
- สภาคณาจารย์และข้าราชการ
- คณะกรรมการส่งเสริมกิจการมหาวิทยาลัย

- คณะกรรมการบริหารงานบุคคลมหาวิทยาลัย
- คณะกรรมการพิจารณาตำแหน่งทางวิชาการ
- คณะกรรมการการติดตาม ตรวจสอบและประเมินผลงาน
- คณะกรรมการอุทธรณ์และร้องทุกข์
- คณะกรรมการตรวจสอบภายใน

อธิการบดี

- ที่ปรึกษา

- คณะกรรมการบริหารมหาวิทยาลัย (ก.บ.)

- คณะกรรมการบริหารระดับสูง (กบ.ส.)

รองอธิการบดีฝ่ายบริหาร

- สำนักงานอธิการบดี
- กองกลาง
- กองการพัสดุ
- กองอาคารสถานที่และบริการ

รองอธิการบดีฝ่ายกิจการนักศึกษา

- กองพัฒนานักศึกษา

รองอธิการบดีฝ่ายเทคโนโลยีและ

ประกันคุณภาพการศึกษา

- สำนักมาตรฐานประกันคุณภาพการศึกษา
- สำนักวิทยบริการเทคโนโลยีสารสนเทศ

รองอธิการบดีฝ่ายวิชาการ

กำกับ ดูแล ประสานงานกับ คณะและหน่วยงานดังนี้

- คณะครุศาสตร์
- คณะวิทยาศาสตร์
- คณะมนุษยศาสตร์และสังคมศาสตร์
- คณะวิทยาการจัดการ
- คณะเทคโนโลยีการเกษตร
- คณะเทคโนโลยีอุตสาหกรรม
- บัณฑิตวิทยาลัย
- สำนักส่งเสริมวิชาการและงานทะเบียน
- กองคลังและทรัพย์สิน

คณะกรรมการนโยบายและแผน

- กองนโยบายและแผน

รองอธิการบดีฝ่ายกิจการ

สภามหาวิทยาลัย

- งานสภามหาวิทยาลัย

รองอธิการบดีฝ่ายวิจัยและ

บริการวิชาการ

- สถาบันวิจัยและพัฒนา
- สำนักงานบริการทางวิชาการ

รองอธิการบดีฝ่ายบริหารงานบุคคล

และพัฒนาบุคคล

- กองการบริหารงานบุคคลากร
- ศูนย์บ่มเพาะวิสาหกิจชุมชน (UBI)

สำนักงานตรวจสอบภายใน

ผู้ช่วยอธิการบดี

ฝ่ายประชุมและ

พิธีการ

- สำนักศิลปะและวัฒนธรรม

ผู้ช่วยอธิการบดี

ฝ่ายกิจการพิเศษ

และทรัพย์สิน

สิทธิประโยชน์

- ฝ่ายทรัพย์สิน
- และสิทธิประโยชน์

ผู้ช่วยอธิการบดี

ฝ่ายผังแม่บทและ

ภูมิทัศน์

- งานออกแบบ
- และก่อสร้าง

ผู้ช่วยอธิการบดี

ฝ่ายกิจการ

ต่างประเทศ

- สำนักงานวิเทศสัมพันธ์
- ศูนย์อาเซียน

ผู้ช่วยอธิการบดี

ฝ่ายกิจการสภา

และมาตรฐาน

การศึกษาโรงเรียน

สาธิต

- โรงเรียนสาธิต ฯ
- งานสภา
- มหาวิทยาลัย

ผู้ช่วยอธิการบดี

ฝ่ายการพัสดุและ

กองทุนกู้ยืมเพื่อ

การศึกษา

- กองการพัสดุ
- กองทุนกู้ยืมเพื่อการศึกษา (กยศ.)

ความเชื่อมโยงนโยบายและยุทธศาสตร์ระดับประเทศกับแผนยุทธศาสตร์มหาวิทยาลัยราชภัฏบุรีรัมย์ ๕ ปี พ.ศ.๒๕๖๑ - ๒๕๖๕

<p>แผนยุทธศาสตร์ชาติ ๒๐ ปี (พ.ศ.๒๕๖๐ - ๒๕๗๙)</p>	<p>แผนพัฒนาเศรษฐกิจ และสังคมแห่งชาติ แห่งชาติ ฉบับที่ ๑๒ (พ.ศ.๒๕๖๐ - ๒๕๖๔)</p>	<p>ทิศทางแผนการศึกษา แห่งชาติ พ.ศ.๒๕๖๐ - ๒๕๗๔ (The Ends)</p>	<p>แผนพัฒนาการศึกษา ของ กระทรวงศึกษาธิการ ฉบับที่ ๑๒ (พ.ศ. ๒๕๖๐ - ๒๕๖๔)</p>	<p>ประเด็นทิศทางและ นโยบาย ตามกรอบแผน อุดมศึกษาระยะยาว ๑๕ ปี ฉบับที่ ๒ (พ.ศ.๒๕๕๑ - ๒๕๖๕)</p>	<p>ยุทธศาสตร์ มหาวิทยาลัยราชภัฏ ระยะ ๑๐ ปี (พ.ศ. ๒๕๕๘ -๒๕๖๗)</p>	<p>นโยบายสภา มหาวิทยาลัย ราชภัฏบุรีรัมย์</p>	<p>แผนยุทธศาสตร์ มหาวิทยาลัย ราชภัฏบุรีรัมย์ และแผนงาน ผลผลิต และโครงการที่สำคัญ</p>
<p><b>ยุทธศาสตร์ที่ ๒ :</b> การสร้างความสามารถในการแข่งขัน</p> <ul style="list-style-type: none"> <li>● การเชื่อมโยงกับภูมิภาคและเศรษฐกิจโลก</li> <li>- ส่งเสริมให้ประเทศไทยเป็นรากฐานของการประกอบธุรกิจ</li> <li>- สร้างองค์ความรู้ด้านการต่างประเทศ</li> </ul> <p><b>ยุทธศาสตร์ที่ ๓ :</b> การพัฒนาและเสริมสร้างศักยภาพคน</p> <ul style="list-style-type: none"> <li>- การยกระดับคุณภาพการศึกษาและการเรียนรู้ให้มีความก้าวหน้าเท่าเทียมและทั่วถึง</li> </ul>	<p><b>ยุทธศาสตร์ที่ ๑ :</b> การเสริมสร้างและพัฒนาศักยภาพทุนมนุษย์</p> <ul style="list-style-type: none"> <li>● เป้าหมายที่ ๑ คนไทยทุกกลุ่มวัยมีทักษะและความรู้ความสามารถที่จะเป็นฐานในการพัฒนาประเทศ</li> <li>- ส่งเสริมให้เด็กปฐมวัยมีการพัฒนาทักษะสมองและทักษะทางสังคมที่เหมาะสม</li> <li>- พัฒนาเด็กวัยเรียนให้มีทักษะการคิดวิเคราะห์คิดสร้างสรรค์ มีทักษะการทำงานและการใช้ชีวิตที่พร้อมเข้าสู่ตลาดแรงงาน</li> <li>- ส่งเสริมแรงงานให้มีความรู้และทักษะในการประกอบอาชีพที่สอดคล้องกับความต้องการของตลาดงาน</li> <li>● เป้าหมายที่ ๒ คนไทยมีการเรียนรู้อย่างต่อเนื่องตลอดชีวิต</li> </ul>	<p><b>ยุทธศาสตร์ที่ ๑ :</b> การพัฒนาหลักสูตร การเรียนการสอน</p> <p>กระบวนการเรียนรู้ การวัดและประเมินผล</p> <ul style="list-style-type: none"> <li>● เป้าหมายที่ ๑ คนทุกช่วงวัยได้รับการศึกษาที่สร้างสมรรถนะและคุณลักษณะของคนไทยในศตวรรษที่ ๒๑</li> <li>● เป้าหมายที่ ๒ คุณภาพและมาตรฐาน สื่อตำราเรียน สื่อการเรียนรู้สำหรับผู้เรียน</li> </ul> <p><b>ยุทธศาสตร์ที่ ๓ :</b> การผลิตและพัฒนากำลังคน การวิจัย และนวัตกรรมรองรับความต้องการของตลาดงาน และเพิ่มขีดความสามารถในการแข่งขันของประเทศ</p>	<p><b>ยุทธศาสตร์ที่ ๑ :</b> พัฒนาหลักสูตร การกระบวนการเรียนการสอน</p> <p>การวัดและประเมินผล</p> <ul style="list-style-type: none"> <li>- พัฒนาระบบการเรียนการสอนที่มีคุณภาพ และจัดกิจกรรมเสริมทักษะพัฒนาผู้เรียนในรูปแบบที่หลากหลาย สอดคล้องกับทักษะที่จำเป็นในศตวรรษที่ ๒๑</li> <li>- พัฒนาและปรับปรุงหลักสูตร การวัดและประเมินผลการศึกษาทุกระดับ/ประเภท การศึกษาให้ทันสมัย สอดคล้องกับความก้าวหน้าทางวิทยาการและการเปลี่ยนแปลงของสังคมโลก</li> <li>- ส่งเสริมการพัฒนาเนื้อหาสาระที่ทันสมัยในทุกๆระดับ/ประเภทการศึกษา เพื่อการผลิต สื่อการเรียนการสอน ตำราเรียนที่มีคุณภาพ รวมทั้งตำราเรียนอิเล็กทรอนิกส์</li> </ul>	<p><b>แนวทางการพัฒนาประชากรและนัยยะต่ออุดมศึกษา</b></p> <ul style="list-style-type: none"> <li>- อุดมศึกษาต้องพัฒนาคนไทยให้มีผลิตภาพเศรษฐกิจ (Economic Productivity) โดยมีปัจจัย ๓ ประการคือ คุณภาพและระยะเวลาที่ได้รับการศึกษา การฝึกอบรมและการพัฒนาอย่างต่อเนื่อง และสุขภาพอนามัย</li> </ul>	<p><b>ยุทธศาสตร์ที่ ๒ :</b> การยกคุณภาพมาตรฐานการผลิตบัณฑิตนักปฏิบัติกรอย่างมืออาชีพที่มีคุณภาพและได้มาตรฐานสากล</p> <p><b>ยุทธศาสตร์ที่ ๓ :</b> ปฏิรูปการผลิตและพัฒนาครูอย่างมืออาชีพ</p>	<p><b>นโยบายที่ ๑ :</b> เร่งรัดการผลิตบัณฑิตที่มีคุณภาพสูง ให้เป็นที่ยอมรับของสังคม และมีคุณภาพตามมาตรฐานวิชาการและวิชาชีพ โดยมีการพัฒนานักศึกษาให้มีคุณลักษณะที่พึงประสงค์</p>	<p><b>ประเด็นยุทธศาสตร์ที่ ๑ :</b> พัฒนาคุณภาพบัณฑิตให้เป็นไปตามมาตรฐานวิชาการและวิชาชีพเป็นที่ยอมรับตามมาตรฐานสากล</p> <p><b>แผนงาน ผลผลิตและโครงการเพื่อรองรับการจัดสรรงบประมาณ</b></p> <ul style="list-style-type: none"> <li>● <b>แผนงานพื้นฐาน</b></li> <li>๑. <b>ผลผลิต :</b> ผู้สำเร็จการศึกษาด้านวิทยาศาสตร์และเทคโนโลยี</li> <li>- โครงการจัดการเรียนการสอนด้านวิทยาศาสตร์และเทคโนโลยี</li> <li>- โครงการส่งเสริมสนับสนุนรูปแบบการจัดการเรียนการสอนสู่โลกศตวรรษที่ ๒๑</li> </ul>

<p>แผนยุทธศาสตร์ชาติ ๒๐ ปี (พ.ศ.๒๕๖๐ – ๒๕๗๙)</p>	<p>แผนพัฒนาเศรษฐกิจ และสังคมแห่งชาติ แห่งชาติ ฉบับที่ ๑๒ (พ.ศ.๒๕๖๐ – ๒๕๖๔)</p>	<p>ทิศทางแผนการศึกษา แห่งชาติ พ.ศ.๒๕๖๐ – ๒๕๗๔ (The Ends)</p>	<p>แผนพัฒนาการศึกษา ของ กระทรวงศึกษาธิการ ฉบับที่ ๑๒ (พ.ศ. ๒๕๖๐ – ๒๕๖๔)</p>	<p>ประเด็นทิศทางและ นโยบาย ตามกรอบแผน อุดมศึกษาระยะยาว ๑๕ ปี ฉบับที่ ๒ (พ.ศ.๒๕๕๑ – ๒๕๖๕)</p>	<p>ยุทธศาสตร์ มหาวิทยาลัยราชภัฏ ระยะ ๑๐ ปี (พ.ศ. ๒๕๕๔ – ๒๕๖๓)</p>	<p>นโยบายสภา มหาวิทยาลัย ราชภัฏบุรีรัมย์</p>	<p>แผนยุทธศาสตร์ มหาวิทยาลัย ราชภัฏบุรีรัมย์ และแผนงาน ผลผลิต และโครงการที่สำคัญ</p>
<p>- ขยายผลความร่วมมือ ระหว่างสถาบันการศึกษา ภาคเอกชน และผู้เชี่ยวชาญ ในการยกระดับคุณภาพ การศึกษาสู่ความเป็นเลิศ - ส่งเสริมระบบทวิภาคีหรือ สหกิจศึกษา - พัฒนาคุณภาพครู - พัฒนาสื่อการเรียนรู้ที่ หลากหลาย - ส่งเสริมการสร้าง เครือข่ายระหว่างบ้าน วัด โรงเรียนในการพัฒนาแหล่ง เรียนรู้ในชุมชน</p> <p><b>ยุทธศาสตร์ ๒ : การสร้าง ความเป็นธรรมลดความ เหลื่อมล้ำในสังคม</b></p> <p>● เป้าหมายที่ ๒ เพิ่ม โอกาสการเข้าถึงบริการ พื้นฐานทางสังคมของ ภาคีรัฐ - การให้ความช่วยเหลือ ทางสังคมเพื่อเป็นแต้มต่อ แก่กลุ่มเป้าหมายประจำ การร้อยละ ๔๐ ที่มีรายได้ ต่ำ</p>	<p>● <b>เป้าหมายที่ ๑</b> กำลังคนมีสมรรถนะตรง ตามความต้องการของ ตลาดงานและการพัฒนา เศรษฐกิจและสังคมของ ประเทศ</p> <p>● <b>เป้าหมายที่ ๒</b> สถาบันการศึกษาและ หน่วยงานที่ จัดการศึกษา ผลิตบัณฑิตที่มีความ เชี่ยวชาญและเป็นเลิศเฉพาะ ด้าน</p>	<p>- ปรับปรุงระบบทดสอบ ทางการศึกษาแห่งชาติให้ สอดคล้องกับหลักสูตรและ กระบวนการ จัดการเรียน การสอน - ส่งเสริมคุณธรรม จริยธรรม และความเป็น พลเมืองและพลโลก ตาม หลักปรัชญาของ เศรษฐกิจ พอเพียงในระบบการศึกษา อย่างเข้มข้น</p> <p><b>ยุทธศาสตร์ที่ ๓ : ผลิต และพัฒนากำลังคนรวม ทั้งงานวิจัยที่สอดคล้องกับ ความต้องการของการ พัฒนาประเทศ</b></p> <p>- เร่งผลิตและพัฒนา กำลังคนสาขาที่จำเป็นต่อ การ พัฒนาประเทศ อาทิ ด้านวิทยาศาสตร์เทคโนโลยี แพทย์ และพยาบาล - เร่งผลิตและพัฒนา สมรรถนะ กำลังคนด้าน อาชีวศึกษาให้ทันกับ เปลี่ยนแปลงของ เทคโนโลยี และรองรับพื้นที่เขต เศรษฐกิจพิเศษ</p>					<p>๒. <b>ผลผลิต</b> : ผู้สำเร็จ การศึกษาด้านสังคมศาสตร์ - โครงการจัดการเรียน การสอนด้านสังคมศาสตร์ - โครงการส่งเสริม สนับสนุนรูปแบบการจัดการ เรียนการสอนสู่โลกศตวรรษ ที่ ๒๑</p> <p>๓. <b>โครงการสนับสนุน ค่าใช้จ่ายในการจัด การศึกษาตั้งแต่ระดับ อนุบาลจนจบการศึกษา ชั้นพื้นฐาน</b></p> <p>● <b>แผนงานบูรณาการ แผนงานบูรณาการ ยกระดับคุณภาพ การศึกษาและการเรียนรู้ ตลอดชีวิต</b> - โครงการสนับสนุน ค่าใช้จ่ายในการจัด การศึกษาตั้งแต่ระดับ อนุบาลจนจบการศึกษาชั้น พื้นฐาน</p>

<p>แผนยุทธศาสตร์ชาติ ๒๐ ปี (พ.ศ.๒๕๖๐ – ๒๕๗๙)</p>	<p>แผนพัฒนาเศรษฐกิจ และสังคมแห่งชาติ แห่งชาติ ฉบับที่ ๑๒ (พ.ศ.๒๕๖๐ – ๒๕๖๔)</p>	<p>ทิศทางแผนการศึกษา แห่งชาติ พ.ศ.๒๕๖๐ – ๒๕๗๔ (The Ends)</p>	<p>แผนพัฒนาการศึกษา ของ กระทรวงศึกษาธิการ ฉบับที่ ๑๒ (พ.ศ. ๒๕๖๐ – ๒๕๖๔)</p>	<p>ประเด็นทิศทางและ นโยบาย ตามกรอบแผน อุดมศึกษาระยะยาว ๑๕ ปี ฉบับที่ ๒ (พ.ศ.๒๕๕๑ – ๒๕๖๕)</p>	<p>ยุทธศาสตร์ มหาวิทยาลัยราชภัฏ ระยะ ๑๐ ปี (พ.ศ. ๒๕๕๐ – ๒๕๖๓)</p>	<p>นโยบายสภา มหาวิทยาลัย ราชภัฏบุรีรัมย์</p>	<p>แผนยุทธศาสตร์ มหาวิทยาลัย ราชภัฏบุรีรัมย์ และแผนงาน ผลผลิต และโครงการที่สำคัญ</p>
	<p><b>ยุทธศาสตร์ที่ ๑๐ :</b> การต่างประเทศ ประเทศ เพื่อนบ้านและภูมิภาค</p> <p>● เป้าหมายที่ ๔ ไทยมี ภาพลักษณ์ที่ดี เป็นที่เชื่อมั่น ของนานาชาติในฐานะ ประเทศที่มาตรฐาน ดำเนินการต่างๆ เป็นไปตาม มาตรฐานสากลและบรรทัด ฐานระหว่างประเทศ</p> <p>- มุ่งเปิดประตูการค้าและ พัฒนาความร่วมมือกับ ประเทศเพื่อนบ้านใน ลักษณะหุ้นส่วนทาง ยุทธศาสตร์ (Strategic Partner) ทั้งในระดับอนุ ภูมิภาคและภูมิภาคที่มี ความเสมอภาคกัน</p> <p><b>เป้าหมายที่ ๕</b> ไทยเป็น หุ้นส่วนการพัฒนาที่สำคัญ ทั้งในระดับอนุภูมิภาคโดยมี ส่วนร่วมสำคัญในการ กำหนดบรรทัดฐานระหว่าง ประเทศ</p> <p>- การสร้างความเป็น หุ้นส่วนการพัฒนากับ ประเทศในอนุภูมิภาค</p>		<p>- ส่งเสริมภาพลักษณ์การ อาชีวศึกษา เร่งปรับ ค่านิยม และวางรากฐานทักษะอาชีพ ให้แก่ผู้เรียน ตั้งแต่วัย การศึกษาขั้นพื้นฐาน</p> <p>- ส่งเสริม สนับสนุนการ พัฒนาผู้มีความสามารถ พิเศษอย่างต่อเนื่องทุกระดับ</p> <p>- เสริมสร้างความเข้มแข็ง ของกระบวนการผลิต และ พัฒนากำลังคน โดยสร้าง เครือข่ายความร่วมมือตาม รูปแบบประชารัฐ ทั้ง ระหว่างองค์กร ภายในและ ต่างประเทศ</p>				<p>- โครงการปรับทิศทาง และพัฒนาศักยภาพ มหาวิทยาลัย (Re-Profiling)</p> <p>- โครงการเชื่อมโยง เครือข่ายการศึกษาและ สถานศึกษา (สหกิจศึกษา, อุดมศึกษาที่เลี้ยง)</p>

<p>แผนยุทธศาสตร์ชาติ ๒๐ ปี (พ.ศ.๒๕๖๐ – ๒๕๗๙)</p>	<p>แผนพัฒนาเศรษฐกิจ และสังคมแห่งชาติ แห่งชาติ ฉบับที่ ๑๒ (พ.ศ.๒๕๖๐ – ๒๕๖๔)</p>	<p>ทิศทางแผนการศึกษา แห่งชาติ พ.ศ.๒๕๖๐ – ๒๕๗๔ (The Ends)</p>	<p>แผนพัฒนาการศึกษา ของ กระทรวงศึกษาธิการ ฉบับที่ ๑๒ (พ.ศ. ๒๕๖๐ – ๒๕๖๔)</p>	<p>ประเด็นทิศทางและ นโยบาย ตามกรอบแผน อุดมศึกษาระยะยาว ๑๕ ปี ฉบับที่ ๒ (พ.ศ.๒๕๕๑ – ๒๕๖๕)</p>	<p>ยุทธศาสตร์ มหาวิทยาลัยราชภัฏ ระยะ ๑๐ ปี (พ.ศ. ๒๕๕๔ – ๒๕๖๗)</p>	<p>นโยบายสภา มหาวิทยาลัย ราชภัฏบุรีรัมย์</p>	<p>แผนยุทธศาสตร์ มหาวิทยาลัย ราชภัฏบุรีรัมย์ และแผนงาน ผลผลิต และโครงการที่สำคัญ</p>
	<p>และนานาชาติ – การเข้าร่วมเป็นภาคีความ ร่วมมือระหว่างประเทศระ หว่างภูมิภาค</p>						
<p><b>ยุทธศาสตร์ที่ ๒ :</b> การสร้างความสามารถใน การแข่งขัน <b>● พัฒนาภาคการผลิต และบริการ</b> – ภาคการเกษตร – ภาคอุตสาหกรรม – ภาคบริการ <b>● พัฒนาผู้ประกอบการ/ เศรษฐกิจชุมชน</b> – พัฒนาทักษะและองค์ ความรู้ของผู้ประกอบการ ไทย – พัฒนาและยกระดับผลิต ภาพแรงงาน เพื่อส่งเสริม ขีดความสามารถในการ แข่งขันของประเทศ – พัฒนาศักยภาพของ กลางและขนาดย่อมสู่สากล – ยกระดับศักยภาพของ สินค้าหนึ่งตำบลหนึ่ง ผลิตภัณฑ์ OTOP ไทยให้ ก้าวไกลสู่สากล</p>	<p><b>ยุทธศาสตร์ที่ ๑ :</b> การเสริมสร้างและพัฒนา ศักยภาพทุนมนุษย์ <b>● เป้าหมายที่ ๑</b> คนไทย ทุกกลุ่มวัยมีทักษะและ ความรู้ความสามารถที่จะ เป็นฐานในการพัฒนา ประเทศ – การสร้างสภาพแวดล้อม และนวัตกรรมที่เหมาะสม กับสังคมสูงวัย <b>● เป้าหมายที่ ๓</b> คนไทยมี พฤติกรรมเสี่ยงทางสุขภาพ ที่ลดลงและคุณภาพชีวิตที่ ดีขึ้น – พัฒนาความรู้ในการดูแล สุขภาพด้วยตนเอง – พัฒนารูปแบบการออก กำลังกายและโภชนาการ – ควบคุมการส่งเสริม การตลาด ในผลิตภัณฑ์ที่ ส่งผลเสียต่อสุขภาพ – สร้างกลไกในการจัดทำ</p>	<p><b>ยุทธศาสตร์ที่ ๓ :</b> การผลิตและพัฒนา กำลังคน การวิจัย และ นวัตกรรมรองรับความ ต้องการของตลาดงาน และเพิ่มขีดความสามารถ ในการแข่งขันของ ประเทศ <b>● เป้าหมายที่ ๑</b> กำลังคน มีสมรรถนะตรงตามความ ต้องการของตลาดงานและ สังคมของประเทศ <b>● เป้าหมายที่ ๒</b> สถาบันการศึกษาและ หน่วยงานที่ จัดการศึกษา ผลิตบัณฑิตที่มีความ เชี่ยวชาญและเป็นเลิศเพาะ ด้าน</p>	<p><b>ยุทธศาสตร์ที่ ๓ :</b> ผลิตและพัฒนากำลังคน รวมทั้งงานวิจัยที่ สอดคล้องกับ ความ ต้องการของการพัฒนา ประเทศ – ส่งเสริม สนับสนุนการ พัฒนาผู้มีความสามารถ พิเศษอย่างต่อเนื่องทุกระดับ – เสริมสร้างความเข้มแข็ง ของกระบวนการผลิต และ พัฒนากำลังคน โดยสร้าง เครือข่ายความร่วมมือตาม รูปแบบประชารัฐ ทั้ง ระหว่างองค์กร ภายในและ ต่างประเทศ <b>ยุทธศาสตร์ที่ ๔ :</b> ขยาย โอกาสการเข้าถึงบริการ ทางการศึกษาและการ เรียนรู้ อย่างต่อเนื่อง ตลอดชีวิต – ประกันโอกาสการเข้าถึง</p>	<p><b>● แนวทางการพัฒนา พลังงาน สิ่งแวดล้อม</b> – อุดมศึกษาทำการวิจัย ทางด้านพลังงาน สิ่งแวดล้อม การอนุรักษ์ ทรัพยากร <b>● แนวทางการพัฒนา การกระจายอำนาจการ ปกครอง</b> – อุดมศึกษาทำงานกับ ท้องถิ่นเพื่อเสริมภารกิจ หนึ่งของอุดมศึกษาคือการ ให้บริการสังคมให้โดดเด่น – อุดมศึกษาสามารถ ทำงานกับองค์กรปกครอง ส่วนท้องถิ่น ทำได้หลาย ลักษณะ เช่น ให้คำปรึกษา ในกิจการของท้องถิ่น ให้ ความรู้เพิ่มทักษะอาชีพ การ จัดการสิ่งแวดล้อม การ ดูแลสุขภาพ พัฒนา คนทำงานปัจจุบันของ ท้องถิ่น และสร้าง</p>	<p><b>ยุทธศาสตร์ที่ ๔ :</b> การปฏิรูประบบ บริหารจัดการ และการ ยกคุณภาพและ มาตรฐานการวิจัยและ พัฒนาสู่มาตรฐาน สากล <b>ยุทธศาสตร์ที่ ๕ :</b> การยกมาตรฐานการ ให้บริการทางวิชาการ การแลกเปลี่ยนเรียนรู้ การถ่ายทอดเทคโนโลยี การน้อมนำแนวทาง พระราชดำริและการทำ นุบำรุงศิลปวัฒนธรรม ให้ สนองตอบความต้องการ ของท้องถิ่นและสังคม</p>	<p><b>นโยบายที่ ๒ :</b> เร่งรัดการวิจัยที่มี คุณภาพ เพื่อสร้างองค์ ความรู้ใหม่และบริการ วิชาการที่นำไป ประยุกต์ใช้ในการพัฒนา ท้องถิ่น</p>	<p><b>ประเด็นยุทธศาสตร์ที่ ๒ :</b> พัฒนาระบบบริหาร จัดการและยกระดับ คุณภาพมาตรฐานการ วิจัยและพัฒนาสู่ มาตรฐานสากล <b>แผนงาน ผลผลิตและ โครงการเพื่อรองรับการ จัดสรรงบประมาณ</b> <b>● แผนงานพื้นฐาน</b> ผลผลิต : ผลงานวิจัยเพื่อ ถ่ายทอดเทคโนโลยี – โครงการดำเนินกา รวิจัยเพื่อสนับสนุนการ พัฒนาชุมชนและท้องถิ่น</p>

<p>แผนยุทธศาสตร์ชาติ ๒๐ ปี (พ.ศ.๒๕๖๐ – ๒๕๗๙)</p>	<p>แผนพัฒนาเศรษฐกิจ และสังคมแห่งชาติ แห่งชาติ ฉบับที่ ๑๒ (พ.ศ.๒๕๖๐ – ๒๕๖๔)</p>	<p>ทิศทางแผนการศึกษา แห่งชาติ พ.ศ.๒๕๖๐ – ๒๕๗๔ (The Ends)</p>	<p>แผนพัฒนาการศึกษา ของ กระทรวงศึกษาธิการ ฉบับที่ ๑๒ (พ.ศ. ๒๕๖๐ – ๒๕๖๔)</p>	<p>ประเด็นทิศทางและ นโยบาย ตามกรอบแผน อุดมศึกษาระยะยาว ๑๕ ปี ฉบับที่ ๒ (พ.ศ.๒๕๕๑ – ๒๕๖๕)</p>	<p>ยุทธศาสตร์ มหาวิทยาลัยราชภัฏ ระยะ ๑๐ ปี (พ.ศ. ๒๕๕๔ – ๒๕๖๓)</p>	<p>นโยบายสภา มหาวิทยาลัย ราชภัฏบุรีรัมย์</p>	<p>แผนยุทธศาสตร์ มหาวิทยาลัย ราชภัฏบุรีรัมย์ และแผนงาน ผลผลิต และโครงการที่สำคัญ</p>
<p>- พัฒนาวิสาหกิจชุมชนและ สถาบันเกษตรกร</p> <p>● การลงทุนพัฒนา โครงสร้างพื้นฐาน - ด้านการวิจัยและพัฒนา</p> <p>● การเชื่อมโยงกับ ภูมิภาค และเศรษฐกิจโลก - ส่งเสริมให้ประเทศไทย เป็นฐานของการประกอบ ธุรกิจ - สร้างองค์ความรู้ด้านการ ต่างประเทศ</p> <p><b>ยุทธศาสตร์ที่ ๓ : การ พัฒนาและเสริมสร้าง ศักยภาพคน</b> - การพัฒนาศักยภาพคน ตลอดช่วงชีวิตให้สนับสนุน การเจริญเติบโตของ ประเทศ โดยพัฒนาเริ่ม ตั้งแต่ในครรภ์และต่อเนื่อง ตลอดชีวิต - การยกระดับคุณภาพ การศึกษาและการเรียนรู้ให้ มีคุณภาพ เท่าเทียมและ ทั่วถึง</p>	<p>นโยบายสาธารณะที่ต้อง คำนึงถึงผลกระทบต่อ สุขภาพ</p> <p><b>ยุทธศาสตร์ ๒ :</b> การสร้างความเป็นธรรม ลดความเหลื่อมล้ำใน สังคม</p> <p>● เป้าหมายที่ ๑ ลด ปัญหาความเหลื่อมล้ำด้าน รายได้ของ กลุ่มคนที่มี ฐานะทางเศรษฐกิจสังคม แตกต่างกัน และแก้ไข ปัญหาความยากจน - การสร้างศักยภาพชุมชน การพัฒนาเศรษฐกิจชุมชน และการสร้างความเข้มแข็ง การเงินฐานราก</p> <p>● เป้าหมายที่ ๒ เพิ่ม โอกาสการเข้าถึงบริการ พื้นฐานทางสังคมของ ภาครัฐ - การให้ความช่วยเหลือ ทางสังคมเพื่อเป็นแต้มต่อ แก่กลุ่มเป้าหมายประจำ การร้อยละ 40 ที่มีรายได้ ต่ำ</p>	<p>● เป้าหมายที่ ๓ การ วิจัยและพัฒนาเพื่อสร้าง องค์ความรู้ นวัตกรรมที่ สร้างผลผลิตและมูลค่าเพิ่ม ทางเศรษฐกิจ</p> <p><b>ยุทธศาสตร์ที่ ๕ :</b> การพัฒนาคุณภาพของ คนทุกช่วงวัย และการ สร้างสังคมแห่งการเรียนรู้</p> <p>● เป้าหมายที่ ๑ คนทุก ช่วงวัย มีทักษะ ความรู้ ความสามารถ และ สมรรถนะตามมาตรฐาน วิชาชีพ และพัฒนาคุณภาพ ชีวิตได้ตามศักยภาพ</p> <p>● เป้าหมายที่ ๒ แหล่ง เรียนรู้ และสื่อการเรียนรู้ที่ ประชาชนสามารถเข้าถึงได้ โดยไม่จำกัดเวลาและ สถานที่</p> <p>● เป้าหมายที่ ๓ คนทุก ช่วงวัยมีคุณธรรม จริยธรรม มีวินัย จิต สาธารณะ และพฤติกรรมที่ พึงประสงค์</p>	<p>บริการทาง การศึกษาระดับ การศึกษาขั้นพื้นฐาน ให้แก่ ผู้เรียนในทุกพื้นที่ ครอบคลุมถึง คนพิการ ผู้ด้อยโอกาส และผู้มีความ ต้องการพิเศษ</p> <p>- ส่งเสริมการจัดการศึกษา นอกระบบและ การเข้าถึง แหล่งเรียนรู้ที่สอดคล้องกับ ความสนใจและวิถีชีวิตของ ผู้เรียนทุกกลุ่ม เป้าหมาย</p> <p>- เร่งสร้างความเข้มแข็งของ ระบบการ เทียบโอนความรู้ และประสบการณ์ให้ เกิดผล เป็นรูปธรรมอย่างกว้างขวาง</p> <p>- จัดหาทุนและแหล่งทุน ทางการศึกษา</p> <p>- เร่งพัฒนาแหล่งเรียนรู้ที่ เอื้อต่อการศึกษา และการ เรียนรู้ตลอดชีวิตอย่างมี คุณภาพ มีความ หลากหลาย และสามารถ ให้บริการ ได้อย่างทั่วถึง</p>	<p>คนทำงานในอนาคตของ ท้องถิ่น</p> <p>- อุดมศึกษาควรทำงาน รวมเป็นเครือข่ายเชิงพื้นที่ เครือข่ายเชิงประเด็น</p> <p>● <b>แนวทางการพัฒนา บทบาทของมหาวิทยาลัย ในการพัฒนาขีด ความสามารถในการ แข่งขันของประเทศ</b></p> <p>- จัดให้การทำงานร่วมกัน ระหว่างมหาวิทยาลัย กลุ่ม มหาวิทยาลัย ศูนย์ความ เป็นเลิศ ภาคอุตสาหกรรม ในและต่างประเทศ ภาค สังคมและชุมชน และแหล่ง ทุนแหล่งวิชาการ ต่างประเทศ</p> <p>- มหาวิทยาลัยควรผลักดัน ให้เกิดระบบวิจัยแห่งชาติ ประกอบด้วย</p> <ol style="list-style-type: none"> <li>1. องค์การระดับชาติที่ กำหนดนโยบายวิจัย</li> <li>2. องค์การจัดสรรเงินทุนวิจัย</li> <li>3. หน่วยงานวิจัย ได้แก่ มหาวิทยาลัย ศูนย์แห่ง</li> </ol>			<p>● <b>แผนงานบูรณาการ</b></p> <p>แผนงานบูรณาการ ส่งเสริมการวิจัยและ นวัตกรรม</p> <p>- โครงการวิจัยเพื่อสร้าง สะสม องค์ความรู้ที่มี ศักยภาพ</p> <p>- โครงการพัฒนานักวิจัย และพัฒนางานวิจัย นวัตกรรม เพื่อรองรับ เศรษฐกิจดิจิทัล และ Thailand ๔.๐</p> <p>- โครงการสร้างงานวิจัย และนวัตกรรมสู่เชิงพาณิชย์</p> <p>- โครงการพัฒนาสร้าง องค์ความรู้ เพิ่ม ความสามารถในการแข่งขัน</p>

<p>แผนยุทธศาสตร์ชาติ ๒๐ ปี (พ.ศ.๒๕๖๐ – ๒๕๗๙)</p>	<p>แผนพัฒนาเศรษฐกิจ และสังคมแห่งชาติ แห่งชาติ ฉบับที่ ๑๒ (พ.ศ.๒๕๖๐ – ๒๕๖๔)</p>	<p>ทิศทางแผนการศึกษา แห่งชาติ พ.ศ.๒๕๖๐ – ๒๕๗๔ (The Ends)</p>	<p>แผนพัฒนาการศึกษา ของ กระทรวงศึกษาธิการ ฉบับที่ ๑๒ (พ.ศ. ๒๕๖๐ – ๒๕๖๔)</p>	<p>ประเด็นทิศทางและ นโยบาย ตามกรอบแผน อุดมศึกษาระยะยาว ๑๕ ปี ฉบับที่ ๒ (พ.ศ.๒๕๕๑ – ๒๕๖๕)</p>	<p>ยุทธศาสตร์ มหาวิทยาลัยราชภัฏ ระยะ ๑๐ ปี (พ.ศ. ๒๕๕๔ – ๒๕๖๓)</p>	<p>นโยบายสภา มหาวิทยาลัย ราชภัฏบุรีรัมย์</p>	<p>แผนยุทธศาสตร์ มหาวิทยาลัย ราชภัฏบุรีรัมย์ และแผนงาน ผลผลิต และโครงการที่สำคัญ</p>
<p>- การสร้างเสริมให้คนมีสุขภาพที่ดี</p> <p>- การสร้างความอยู่ดีมีสุขของครอบครัวไทย</p> <p><b>ยุทธศาสตร์ที่ ๔ :</b> การสร้างโอกาสความเสมอภาคและเท่าเทียมทางสังคม</p> <p>- พัฒนาศักยภาพของกลุ่มผู้สูงอายุให้มีโอกาสเข้าสู่ตลาดแรงงานเพิ่มขึ้น</p> <p>- การสร้างสภาพแวดล้อมและนวัตกรรมที่เอื้อต่อการดำรงชีวิตในสังคมสูงวัย</p> <p><b>ยุทธศาสตร์ที่ ๕ :</b> การเติบโตบนคุณภาพชีวิตที่เป็นมิตรต่อสิ่งแวดล้อม</p> <p>• พัฒนาและใช้พลังงานที่เป็นมิตรกับสิ่งแวดล้อม</p> <p>- เพิ่มประสิทธิภาพการใช้พลังงาน ส่งเสริมการผลิตพลังงานสะอาด</p> <p>- สร้างความรู้ความเข้าใจให้กับประชาชนเกี่ยวกับ</p>	<p><b>ยุทธศาสตร์ที่ ๓ :</b> การความเข้มแข็งทางเศรษฐกิจและแข่งขันได้อย่างยั่งยืน</p> <p>• เป้าหมายที่ ๒ การสร้าง</p> <p>ความเข้มแข็งให้เศรษฐกิจรายสาขา</p> <p>- การพัฒนาภาคการเกษตร</p> <p>- การพัฒนาภาคอุตสาหกรรม</p> <p>- การพัฒนาภาคบริการและการท่องเที่ยว</p> <p>- การพัฒนาภาคการค้าและการลงทุน</p> <p>- การพัฒนาปัจจัยสนับสนุนความสามารถในการแข่งขัน</p> <p><b>ยุทธศาสตร์ที่ ๔ :</b> การเติบโตที่เป็นมิตรกับสิ่งแวดล้อมเพื่อการพัฒนาอย่างยั่งยืน</p> <p>• เป้าหมายที่ ๓ สร้าง</p> <p>คุณภาพสิ่งแวดล้อมที่ดี ลดมลพิษและผลกระทบต่อ</p>			<p>ความเป็นเลิศ</p> <p>ห้องปฏิบัติการวิจัยในภาครัฐและเอกชน</p> <p>- ออกแบบระบบความเชื่อมโยงระหว่างอุดมศึกษาและภาคการผลิต</p> <p>- สนับสนุนการวิจัยในสาขาที่จำเป็นต่อสังคม โดยไม่ต้องผูกกับการเพิ่มผลผลิตทางเศรษฐกิจ</p> <p>• <b>เครือข่ายอุดมศึกษา</b></p> <p>- สนับสนุนการทำงานในระบบเครือข่ายอุดมศึกษาเพื่อพัฒนาชุมชน เพื่อให้อุดมศึกษาเป็นกลไกสำคัญของรัฐในการสร้างความเข้มแข็งและความพร้อมให้กับ</p> <p>การกระจายอำนาจสู่ท้องถิ่น โดยกับผู้นำชุมชนและประชาสังคม</p> <p>- เชื่อมโยงเครือข่ายอุดมศึกษากับภาคการผลิต อุตสาหกรรมระดับชาติ อุตสาหกรรมระดับท้องถิ่น การวิจัยร่วม</p>			<p><b>ประเด็นยุทธศาสตร์ที่ ๓ :</b> พัฒนามาตรฐานการให้บริการวิชาการ การแลกเปลี่ยนเรียนรู้ ถ่ายทอดเทคโนโลยี เพื่อตอบสนองความต้องการของชุมชนท้องถิ่นอย่างยั่งยืน</p> <p><b>แผนงาน ผลผลิตและโครงการเพื่อรองรับการจัดสรรงบประมาณ</b></p> <p>• <b>แผนงานพื้นฐาน</b></p> <p><b>ผลผลิต :</b> ผลงานการให้บริการวิชาการ</p> <p>- โครงการบริการวิชาการ เพื่อพัฒนาและตอบสนองความต้องการของสังคม</p>



<p>แผนยุทธศาสตร์ชาติ ๒๐ ปี (พ.ศ.๒๕๖๐ – ๒๕๗๙)</p>	<p>แผนพัฒนาเศรษฐกิจ และสังคมแห่งชาติ แห่งชาติ ฉบับที่ ๑๒ (พ.ศ.๒๕๖๐ – ๒๕๖๔)</p>	<p>ทิศทางแผนการศึกษา แห่งชาติ พ.ศ.๒๕๖๐ – ๒๕๗๔ (The Ends)</p>	<p>แผนพัฒนาการศึกษา ของ กระทรวงศึกษาธิการ ฉบับที่ ๑๒ (พ.ศ. ๒๕๖๐ – ๒๕๖๔)</p>	<p>ประเด็นทิศทางและ นโยบาย ตามกรอบแผน อุดมศึกษาระยะยาว ๑๕ ปี ฉบับที่ ๒ (พ.ศ.๒๕๕๑ – ๒๕๖๕)</p>	<p>ยุทธศาสตร์ มหาวิทยาลัยราชภัฏ ระยะ ๑๐ ปี (พ.ศ. ๒๕๕๔ – ๒๕๖๓)</p>	<p>นโยบายสภา มหาวิทยาลัย ราชภัฏบุรีรัมย์</p>	<p>แผนยุทธศาสตร์ มหาวิทยาลัย ราชภัฏบุรีรัมย์ และแผนงาน ผลผลิต และโครงการที่สำคัญ</p>
<p>ประชาชนเกี่ยวกับการ พัฒนาและการประหยัด พลังงานอย่างถูกต้องและ ต่อเนื่อง</p> <p>● <b>พัฒนาเมือง อุตสาหกรรมเชิงนิเวศ และเมืองที่เป็นมิตรกับ สิ่งแวดล้อม</b></p> <p>- พัฒนาศักยภาพเมืองด้าน สิ่งแวดล้อมอย่างมีส่วนร่วม โดยเฉพาะการเพิ่ม ประสิทธิภาพการจัดการ ของเสีย</p>	<p>สุขภาพของประชาชนและ ระบบนิเวศ</p> <ul style="list-style-type: none"> <li>- เร่งรัดแก้ไขปัญหาการ จัดการขยะ</li> <li>- เพิ่มประสิทธิภาพการ จัดการคุณภาพน้ำและ อากาศ</li> <li>- ส่งเสริมการผลิตและการ บริโภคที่เป็นมิตรกับ สิ่งแวดล้อม</li> </ul> <p><b>ยุทธศาสตร์ที่ ๗ :</b> <b>การพัฒนาโครงสร้าง พื้นฐานและระบบโลจิสติกส์</b></p> <p>● <b>เป้าหมายที่ ๓</b> การ พัฒนาระบบโลจิสติกส์</p> <ul style="list-style-type: none"> <li>- พัฒนาและยกระดับ มาตรฐานระบบบริหาร จัดการโลจิสติกส์และใช้ อุปทาน ระบบการอำนวยความสะดวก และระบบบริหารจัดการ ระบบติดตามประเมินผล การพัฒนาระบบโลจิสติกส์ ของประเทศ</li> </ul>			<p>● <b>แนวทางการพัฒนา โครงสร้างพื้นฐานการ เรียนรู้</b></p> <ul style="list-style-type: none"> <li>- สนับสนุนการจัดระบบ เครือข่ายห้องสมุดและ แหล่งเรียนรู้ของอุดมศึกษา เพื่อการใช้ประโยชน์สูงสุด ลดความซ้ำซ้อน ส่งเสริม การแลกเปลี่ยนโดย ห้องสมุดและแหล่งการ เรียนรู้ถือเป็นสมบัติ สาธารณะเพื่อพัฒนา ท้องถิ่นและสังคมโดยรวม</li> </ul>			<p>● <b>แผนงานบูรณาการ</b></p> <ol style="list-style-type: none"> <li>๑. แผนงานบูรณาการ การป้องกันปราบปราม และบำบัดรักษาผู้ติดยา เสพติด</li> <li>๒. แผนงานบูรณาการ พัฒนาอุตสาหกรรม ศักยภาพ</li> <li>๓. แผนงานบูรณาการ ส่งเสริมวิสาหกิจขนาด กลางและขนาดย่อม</li> <li>๔. แผนบูรณาการการ พัฒนาพื้นที่เขตเศรษฐกิจ พิเศษ</li> <li>๕. แผนบูรณาการการ ด้านคมนาคมและระบบโล จิสติกส์</li> <li>๖. แผนบูรณาการการ สร้างรายได้จากการ ท่องเที่ยวและบริการ</li> <li>๗. แผนบูรณาการการ พัฒนาศักยภาพการผลิต ภาคเกษตร</li> </ol>

<p>แผนยุทธศาสตร์ชาติ ๒๐ ปี (พ.ศ.๒๕๖๐ – ๒๕๗๙)</p>	<p>แผนพัฒนาเศรษฐกิจ และสังคมแห่งชาติ แห่งชาติ ฉบับที่ ๑๒ (พ.ศ.๒๕๖๐ – ๒๕๖๔)</p>	<p>ทิศทางแผนการศึกษา แห่งชาติ พ.ศ.๒๕๖๐ – ๒๕๗๔ (The Ends)</p>	<p>แผนพัฒนาการศึกษา ของ กระทรวงศึกษาธิการ ฉบับที่ ๑๒ (พ.ศ. ๒๕๖๐ – ๒๕๖๔)</p>	<p>ประเด็นทิศทางและ นโยบาย ตามกรอบแผน อุดมศึกษาระยะยาว ๑๕ ปี ฉบับที่ ๒ (พ.ศ.๒๕๕๑ – ๒๕๖๕)</p>	<p>ยุทธศาสตร์ มหาวิทยาลัยราชภัฏ ระยะ ๑๐ ปี (พ.ศ. ๒๕๕๔ – ๒๕๖๓)</p>	<p>นโยบายสภา มหาวิทยาลัย ราชภัฏบุรีรัมย์</p>	<p>แผนยุทธศาสตร์ มหาวิทยาลัย ราชภัฏบุรีรัมย์ และแผนงาน ผลผลิต และโครงการที่สำคัญ</p>
	<ul style="list-style-type: none"> <li>● เป้าหมายที่ ๔ การพัฒนาด้านพลังงาน <ul style="list-style-type: none"> <li>- ส่งเสริมการอนุรักษ์พลังงานและเพิ่มประสิทธิภาพการใช้พลังงาน</li> <li>- จัดหาพลังงานให้เพียงพอต่อความต้องการใช้ และสร้าง ความมั่นคงทางพลังงาน</li> <li>- เพิ่มศักยภาพการบริหารจัดการ การผลิต และการใช้พลังงานทดแทนและพลังงานสะอาด</li> </ul> </li> <li>● เป้าหมายที่ ๕ การพัฒนาเศรษฐกิจดิจิทัล <ul style="list-style-type: none"> <li>- ส่งเสริมการใช้เทคโนโลยีดิจิทัล ในการสร้างมูลค่าเพิ่มทางธุรกิจ</li> <li>- ส่งเสริมนวัตกรรม การวิจัยและพัฒนาอุตสาหกรรมดิจิทัลและเทคโนโลยีอวกาศของไทย</li> </ul> </li> </ul> <p>พัฒนาความรู้และทักษะของประชาชน</p>						<p>๘. แผนบูรณาการพัฒนาเศรษฐกิจฐานรากและชุมชนเข้มแข็ง</p> <p>๙. แผนบูรณาการสร้างความปลอดภัยเพื่อความเสมอภาคเพื่อรองรับสังคมผู้สูงอายุ</p> <p>๑๐. แผนบูรณาการบริหารจัดการขยะและสิ่งแวดล้อม</p> <p>๑๑. แผนบูรณาการพัฒนาและเพิ่มประสิทธิภาพการใช้พลังงานที่เป็นมิตรกับสิ่งแวดล้อมและความมั่นคงด้านพลังงาน</p> <p>๑๑. แผนบูรณาการบริหารจัดการทรัพยากรธรรมชาติ</p> <p>๑๒. แผนบูรณาการ อื่นๆที่มีการเปลี่ยนแปลงตามนโยบายของรัฐบาล</p> <p>- โครงการแผนงานบูรณาการตามนโยบายของรัฐบาล</p>

<p>แผนยุทธศาสตร์ชาติ ๒๐ ปี (พ.ศ.๒๕๖๐ – ๒๕๗๙)</p>	<p>แผนพัฒนาเศรษฐกิจ และสังคมแห่งชาติ แห่งชาติ ฉบับที่ ๑๒ (พ.ศ.๒๕๖๐ – ๒๕๖๔)</p>	<p>ทิศทางแผนการศึกษา แห่งชาติ พ.ศ.๒๕๖๐ – ๒๕๗๔ (The Ends)</p>	<p>แผนพัฒนาการศึกษา ของ กระทรวงศึกษาธิการ ฉบับที่ ๑๒ (พ.ศ. ๒๕๖๐ – ๒๕๖๔)</p>	<p>ประเด็นทิศทางและ นโยบาย ตามกรอบแผน อุดมศึกษาระยะยาว ๑๕ ปี ฉบับที่ ๒ (พ.ศ.๒๕๕๑ – ๒๕๖๕)</p>	<p>ยุทธศาสตร์ มหาวิทยาลัยราชภัฏ ระยะ ๑๐ ปี (พ.ศ. ๒๕๕๔ – ๒๕๖๓)</p>	<p>นโยบายสภา มหาวิทยาลัย ราชภัฏบุรีรัมย์</p>	<p>แผนยุทธศาสตร์ มหาวิทยาลัย ราชภัฏบุรีรัมย์ และแผนงาน ผลผลิต และโครงการที่สำคัญ</p>
	<p>● เป้าหมายที่ ๖ การพัฒนาสาธารณูปโภค (น้ำประปา) - บริหารจัดการการใช้น้ำอย่างมีประสิทธิภาพและการสร้างนวัตกรรม</p> <p><b>ยุทธศาสตร์ที่ ๔ :</b> วิทยาศาสตร์ เทคโนโลยี วิจัย และนวัตกรรม</p> <p>● เป้าหมายที่ ๑ เพิ่มสัดส่วนค่าใช้จ่ายการลงทุนเพื่อการวิจัยและพัฒนา สู้ร้อยละ ๑.๕ ของ GDP และมีสัดส่วนการลงทุนวิจัยและพัฒนาของภาคเอกชนต่อภาครัฐเป็น ๗๐:๓๐ - เร่งส่งเสริมให้เกิดสังคมนวัตกรรม และผลักดันงานวิจัยสู่การใช้ประโยชน์ โดยเสริมสร้างนวัตกรรมภาคธุรกิจ พัฒนานวัตกรรมภาครัฐและภาคสังคม ตลอดจนผลักดันงานวิจัยสู่นวัตกรรมเพื่อให้เกิดประโยชน์คุ้มค่า</p>						

<p>แผนยุทธศาสตร์ชาติ ๒๐ ปี (พ.ศ.๒๕๖๐ – ๒๕๗๙)</p>	<p>แผนพัฒนาเศรษฐกิจ และสังคมแห่งชาติ แห่งชาติ ฉบับที่ ๑๒ (พ.ศ.๒๕๖๐ – ๒๕๖๔)</p>	<p>ทิศทางแผนการศึกษา แห่งชาติ พ.ศ.๒๕๖๐ – ๒๕๗๔ (The Ends)</p>	<p>แผนพัฒนาการศึกษา ของ กระทรวงศึกษาธิการ ฉบับที่ ๑๒ (พ.ศ. ๒๕๖๐ – ๒๕๖๔)</p>	<p>ประเด็นทิศทางและ นโยบาย ตามกรอบแผน อุดมศึกษาระยะยาว ๑๕ ปี ฉบับที่ ๒ (พ.ศ.๒๕๕๑ – ๒๕๖๕)</p>	<p>ยุทธศาสตร์ มหาวิทยาลัยราชภัฏ ระยะ ๑๐ ปี (พ.ศ. ๒๕๕๔ – ๒๕๖๓)</p>	<p>นโยบายสภา มหาวิทยาลัย ราชภัฏบุรีรัมย์</p>	<p>แผนยุทธศาสตร์ มหาวิทยาลัย ราชภัฏบุรีรัมย์ และแผนงาน ผลผลิต และโครงการที่สำคัญ</p>
	<p>- พัฒนาสภาวะแวดล้อม ของการพัฒนาวิทยาศาสตร์ เทคโนโลยี วิจัย และ นวัตกรรม</p> <p>● เป้าหมายที่ ๒ เพิ่มจำนวนบุคลากรด้าน การวิจัยและพัฒนาเป็น ๒๕ คนต่อประชากร ๑๐,๐๐๐ คน</p> <p>- เร่งการผลิตบุคลากรสาย วิทยาศาสตร์และเทคโนโลยี ให้พอเพียงและสอดคล้อง กับความต้องการในอนาคต เร่งสร้างนักวิจัยมืออาชีพ</p> <p>- พัฒนาศักยภาพนักวิจัยให้ มีทั้งความรู้และความเข้าใจ ในเทคโนโลยี</p> <p>- พัฒนาเส้นทางความ ก้าวหน้าในสายอาชีพของ บุคลากรวิจัยทั้งใน หน่วยงานภาครัฐและเอกชน</p> <p>- ดึงดูดบุคลากรผู้เชี่ยวชาญ นักวิจัย และ นักวิทยาศาสตร์ใน ต่างประเทศ ให้มาทำงานใน ประเทศไทย</p>						

<p>แผนยุทธศาสตร์ชาติ ๒๐ ปี (พ.ศ.๒๕๖๐ - ๒๕๗๙)</p>	<p>แผนพัฒนาเศรษฐกิจ และสังคมแห่งชาติ แห่งชาติ ฉบับที่ ๑๒ (พ.ศ.๒๕๖๐ - ๒๕๖๔)</p>	<p>ทิศทางแผนการศึกษา แห่งชาติ พ.ศ.๒๕๖๐ - ๒๕๗๔ (The Ends)</p>	<p>แผนพัฒนาการศึกษา ของ กระทรวงศึกษาธิการ ฉบับที่ ๑๒ (พ.ศ. ๒๕๖๐ - ๒๕๖๔)</p>	<p>ประเด็นทิศทางและ นโยบาย ตามกรอบแผน อุดมศึกษาระยะยาว ๑๕ ปี ฉบับที่ ๒ (พ.ศ.๒๕๕๑ - ๒๕๖๕)</p>	<p>ยุทธศาสตร์ มหาวิทยาลัยราชภัฏ ระยะ ๑๐ ปี (พ.ศ. ๒๕๕๔ -๒๕๖๓)</p>	<p>นโยบายสภา มหาวิทยาลัย ราชภัฏบุรีรัมย์</p>	<p>แผนยุทธศาสตร์ มหาวิทยาลัย ราชภัฏบุรีรัมย์ และแผนงาน ผลผลิต และโครงการที่สำคัญ</p>
	<p>-ส่งเสริมระบบการเรียน การสอนที่เชื่อมโยงระหว่าง วิทยาศาสตร์ เทคโนโลยี วิศวกรรมศาสตร์ และ คณิตศาสตร์</p> <p>-ส่งเสริมการเรียนรู้สู่การ เป็นผู้ประกอบการ</p> <p>-พัฒนาตลาดรองรับงานสำ หรับบุคลากรวิจัย</p> <p><b>เป้าหมายที่ ๓</b></p> <p>เพิ่มอันดับความสามารถ การแข่งขันโครงสร้าง พื้นฐานด้านวิทยาศาสตร์ และด้านเทคโนโลยี จัดโดย IMD ให้อยู่ในลำดับ ๑ ใน ๓๐</p> <p>- ปรับปรุงและพัฒนาระบบ รองรับเทคโนโลยีสำคัญๆ ให้เกิดประสิทธิภาพ</p> <p>-ส่งเสริมการพัฒนาระบบ คุณภาพและมาตรฐาน</p> <p>-สนับสนุนให้ต่างชาติเข้ามา ลงทุนจัดตั้งศูนย์วิจัยพัฒนา ในประเทศ</p> <p>-สนับสนุนเครื่องมือทาง การเงินใหม่ๆ และ หลากหลายเพื่อเป็นกลไก</p>						

<p>แผนยุทธศาสตร์ชาติ ๒๐ ปี (พ.ศ.๒๕๖๐ – ๒๕๗๙)</p>	<p>แผนพัฒนาเศรษฐกิจ และสังคมแห่งชาติ แห่งชาติ ฉบับที่ ๑๒ (พ.ศ.๒๕๖๐ – ๒๕๖๔)</p>	<p>ทิศทางแผนการศึกษา แห่งชาติ พ.ศ.๒๕๖๐ – ๒๕๗๔ (The Ends)</p>	<p>แผนพัฒนาการศึกษา ของ กระทรวงศึกษาธิการ ฉบับที่ ๑๒ (พ.ศ. ๒๕๖๐ – ๒๕๖๔)</p>	<p>ประเด็นทิศทางและ นโยบาย ตามกรอบแผน อุดมศึกษาระยะยาว ๑๕ ปี ฉบับที่ ๒ (พ.ศ.๒๕๕๑ – ๒๕๖๕)</p>	<p>ยุทธศาสตร์ มหาวิทยาลัยราชภัฏ ระยะ ๑๐ ปี (พ.ศ. ๒๕๕๔ – ๒๕๖๓)</p>	<p>นโยบายสภา มหาวิทยาลัย ราชภัฏบุรีรัมย์</p>	<p>แผนยุทธศาสตร์ มหาวิทยาลัย ราชภัฏบุรีรัมย์ และแผนงาน ผลผลิต และโครงการที่สำคัญ</p>
	<p>ระดมทุน -เร่งพัฒนาและ ประชาสัมพันธ์แห่ง ความเป็นเลิศทาง วิทยาศาสตร์และเทคโนโลยี และอุทยานวิทยาศาสตร์ทั้ง ส่วนกลางและภูมิภาค -สนับสนุนให้เกิดการร่วม ทำงานและแบ่งปัน ทรัพยากรด้านอุปกรณ์ เครื่องมือ และ ห้องปฏิบัติการทดลอง ระหว่างสถาบันวิจัย สถาบันการศึกษา ภาครัฐ และภาคเอกชน</p> <p><b>ยุทธศาสตร์ที่ ๑๐ :</b> การต่างประเทศ ประเทศ เพื่อนบ้านและภูมิภาค</p> <ul style="list-style-type: none"> <li>เป้าหมายที่ ๔ ไทยมี ภาพลักษณ์ที่ดี เป็นที่เชื่อมั่น ของนานาชาติในฐานะ ประเทศที่มาตรฐาน ดำเนินการต่างๆ เป็นไปตาม มาตรฐานสากลและบรรทัด ฐานระหว่างประเทศ</li> <li>- มุ่งเปิดประตูการค้าและ</li> </ul>						

<p>แผนยุทธศาสตร์ชาติ ๒๐ ปี (พ.ศ.๒๕๖๐ – ๒๕๗๙)</p>	<p>แผนพัฒนาเศรษฐกิจ และสังคมแห่งชาติ แห่งชาติ ฉบับที่ ๑๒ (พ.ศ.๒๕๖๐ – ๒๕๖๔)</p>	<p>ทิศทางแผนการศึกษา แห่งชาติ พ.ศ.๒๕๖๐ – ๒๕๗๔ (The Ends)</p>	<p>แผนพัฒนาการศึกษา ของ กระทรวงศึกษาธิการ ฉบับที่ ๑๒ (พ.ศ. ๒๕๖๐ – ๒๕๖๔)</p>	<p>ประเด็นทิศทางและ นโยบาย ตามกรอบแผน อุดมศึกษาระยะยาว ๑๕ ปี ฉบับที่ ๒ (พ.ศ.๒๕๕๑ – ๒๕๖๕)</p>	<p>ยุทธศาสตร์ มหาวิทยาลัยราชภัฏ ระยะ ๑๐ ปี (พ.ศ. ๒๕๕๔ – ๒๕๖๓)</p>	<p>นโยบายสภา มหาวิทยาลัย ราชภัฏบุรีรัมย์</p>	<p>แผนยุทธศาสตร์ มหาวิทยาลัย ราชภัฏบุรีรัมย์ และแผนงาน ผลผลิต และโครงการที่สำคัญ</p>
	<p>พัฒนาความร่วมมือกับ ประเทศเพื่อนบ้านใน ลักษณะหุ้นส่วนทาง ยุทธศาสตร์ (Strategic Partner) ทั้งในระดับอนุ ภูมิภาคและภูมิภาคที่มี ความเสมอภาคกัน</p> <p><b>เป้าหมายที่ ๕</b> ไทยเป็น หุ้นส่วนการพัฒนาที่สำคัญ ทั้งในระดับอนุภูมิภาคโดยมี ส่วนร่วมสำคัญในการ กำหนดบรรทัดฐานระหว่าง ประเทศ</p> <ul style="list-style-type: none"> <li>- การสร้างความเป็น หุ้นส่วนการพัฒนา กับประเทศในอนุภูมิภาค และ นานาชาติ</li> <li>- การเข้าร่วมเป็นภาคีความ ร่วมมือระหว่างประเทศระ หว่างภูมิภาค</li> </ul>						

<p>แผนยุทธศาสตร์ชาติ ๒๐ ปี (พ.ศ.๒๕๖๐ – ๒๕๗๙)</p>	<p>แผนพัฒนาเศรษฐกิจ และสังคมแห่งชาติ แห่งชาติ ฉบับที่ ๑๒ (พ.ศ.๒๕๖๐ – ๒๕๖๔)</p>	<p>ทิศทางแผนการศึกษา แห่งชาติ พ.ศ.๒๕๖๐ – ๒๕๗๔ (The Ends)</p>	<p>แผนพัฒนาการศึกษา ของ กระทรวงศึกษาธิการ ฉบับที่ ๑๒ (พ.ศ. ๒๕๖๐ – ๒๕๖๔)</p>	<p>ประเด็นทิศทางและ นโยบาย ตามกรอบแผน อุดมศึกษาระยะยาว ๑๕ ปี ฉบับที่ ๒ (พ.ศ.๒๕๕๑ – ๒๕๖๕)</p>	<p>ยุทธศาสตร์ มหาวิทยาลัยราชภัฏ ระยะ ๑๐ ปี (พ.ศ. ๒๕๕๔ – ๒๕๖๓)</p>	<p>นโยบายสภา มหาวิทยาลัย ราชภัฏบุรีรัมย์</p>	<p>แผนยุทธศาสตร์ มหาวิทยาลัย ราชภัฏบุรีรัมย์ และแผนงาน ผลผลิต และโครงการที่สำคัญ</p>
<p><b>ยุทธศาสตร์ที่ ๒ :</b> การสร้างความสามารถใน การแข่งขัน ● <b>สมรรถนะทาง เศรษฐกิจ</b> – พัฒนาประเทศสู่ความ เป็นชาติการค้า ● <b>การลงทุนพัฒนา โครงสร้างพื้นฐาน</b> – ด้านระบบเทคโนโลยี สารสนเทศและการสื่อสาร (ICT) <b>ยุทธศาสตร์ที่ ๖ :</b> ด้านการปรับสมดุลและ พัฒนาระบบการบริหาร จัดการภาครัฐ ● <b>การพัฒนาระบบการ ให้บริการประชาชนของ หน่วยงานภาครัฐ</b> – พัฒนาศูนย์กลางการ ให้บริการด้วยระบบ e-service และการจัดทำ web-portal จัดทำ ฐานข้อมูลงานบริการที่มี ประสิทธิภาพให้ประชาชน</p>	<p><b>ยุทธศาสตร์ที่ ๗ :</b> การพัฒนาโครงสร้าง พื้นฐานและระบบ โลจิสติกส์ ● <b>เป้าหมายที่ ๓</b> การ พัฒนาระบบโลจิสติกส์ – พัฒนาและยกระดับ มาตรฐานระบบบริหาร จัดการโลจิสติกส์และโซ่ อุปทาน ระบบการอำนวยความสะดวก ความสะดวกรวดเร็วทางการค้า และระบบบริหารจัดการ ระบบติดตามประเมินผล การพัฒนาระบบโลจิสติกส์ ของประเทศ ● <b>เป้าหมายที่ ๕</b> การ พัฒนาเศรษฐกิจดิจิทัล – ส่งเสริมการใช้เทคโนโลยี ดิจิทัล ในการสร้าง มูลค่าเพิ่มทางธุรกิจ – ส่งเสริมนวัตกรรม การ วิจัยและพัฒนา อุตสาหกรรมดิจิทัลและ เทคโนโลยีอวกาศของไทย พัฒนาความรู้และทักษะ ของประชาชน</p>	<p><b>ยุทธศาสตร์ที่ ๔ :</b> การพัฒนาระบบข้อมูล สารสนเทศและเทคโนโลยี ดิจิทัล ● <b>เป้าหมายที่ ๑</b> ระบบ ข้อมูลและสารสนเทศ ทางการศึกษาที่ครอบคลุม ถูกต้อง เป็นปัจจุบัน เพื่อ การวางแผนการบริหารจัด การศึกษาการติดตามและ ประเมินผล ● <b>เป้าหมายที่ ๒</b> การเพิ่ม โอกาสทางการศึกษาผ่าน เทคโนโลยีดิจิทัล</p>	<p><b>ยุทธศาสตร์ที่ ๑ :</b> พัฒนาหลักสูตร การระ บวนการเรียนการสอน การวัดและประเมินผล – ส่งเสริมการพัฒนาเนื้อหา สาระที่ทันสมัยในทุกระดับ/ ประเภทการศึกษา เพื่อการ ผลิต สื่อการเรียนการสอน ตำราเรียนที่มีคุณภาพ รวมทั้งตำราเรียน อิเล็กทรอนิกส์ <b>ยุทธศาสตร์ที่ ๕ : ส่งเสริม และพัฒนาระบบ เทคโนโลยีดิจิทัลเพื่อ การศึกษา</b> – พัฒนาระบบเครือข่าย เทคโนโลยีดิจิทัล เพื่อ การศึกษาและการบริหาร จัดการที่ ทันสมัย และไม่ ซับซ้อน ให้ผู้รับบริการ สามารถเข้าถึงได้อย่างทั่วถึง และมี ประสิทธิภาพ – พัฒนาระบบการจัดทำ ระบบฐานข้อมูล กลาง ทางการศึกษาของประเทศ ระบบ การรายงานผลของ ฐานข้อมูลโดย เชื่อมโยง</p>	<p>● <b>แนวทางการพัฒนา โครงสร้างพื้นฐานการ เรียนรู้</b> – พัฒนาและใช้ศักยภาพ ทางด้านเทคโนโลยี สารสนเทศและการสื่อสาร เพื่อรองรับนโยบาย เทคโนโลยีสารสนเทศและ การสื่อสารของชาติ โดยเฉพาะยิ่งยุทธศาสตร์ e- Society , e- Industry, e-Commerce , e-Education และ e-Government – อุดมศึกษาจะต้องช่วยรัฐ พัฒนาระบบเทคโนโลยี สารสนเทศและการสื่อสาร โดยเฉพาะอย่างยิ่งกลไกที่ เป็นหัวใจหรือสมองของการ บริหารจัดการและพัฒนา ชุมชน ขององค์การปกครอง ส่วนท้องถิ่นทั่วประเทศ เป็น กลไกในการขับเคลื่อนสังคม และชุมชนสารสนเทศและ การบริหารจัดการความรู้</p>	<p>ไม่มีการเชื่อมโยง</p>	<p><b>นโยบายที่ ๓ :</b> พัฒนาระบบสารสนเทศที่มี ประสิทธิภาพ เพื่อการ บริหารจัดการและรองรับ ความก้าวหน้าทาง วิชาการ</p>	<p><b>ประเด็นยุทธศาสตร์ที่ ๔ :</b> พัฒนาและเพิ่ม ประสิทธิภาพระบบ สารสนเทศเพื่อการ บริหารจัดการรองรับ ความ ก้าวหน้าทางวิชาการเป็น ที่ยอมรับในระดับสากล  <u>แผนงาน ผลผลิตและ โครงการเพื่อรองรับการ จัดสรรงบประมาณ</u> ● <b>แผนงานบูรณาการ แผนบูรณาการการพัฒนา เศรษฐกิจดิจิทัล</b> – โครงการแผนงานบูรณา การพัฒนาเศรษฐกิจดิจิทัล – โครงการจัดทำแผนการ พัฒนาระบบเทคโนโลยี สารสนเทศ – โครงการพัฒนาและ ปรับปรุงระบบฐานข้อมูล เทคโนโลยีสารสนเทศ</p>



<p>แผนยุทธศาสตร์ชาติ ๒๐ ปี (พ.ศ.๒๕๖๐ – ๒๕๗๙)</p>	<p>แผนพัฒนาเศรษฐกิจ และสังคมแห่งชาติ แห่งชาติ ฉบับที่ ๑๒ (พ.ศ.๒๕๖๐ – ๒๕๖๔)</p>	<p>ทิศทางแผนการศึกษา แห่งชาติ พ.ศ.๒๕๖๐ – ๒๕๗๔ (The Ends)</p>	<p>แผนพัฒนาการศึกษา ของ กระทรวงศึกษาธิการ ฉบับที่ ๑๒ (พ.ศ. ๒๕๖๐ – ๒๕๖๔)</p>	<p>ประเด็นทิศทางและ นโยบาย ตามกรอบแผน อุดมศึกษาระยะยาว ๑๕ ปี ฉบับที่ ๒ (พ.ศ.๒๕๕๑ – ๒๕๖๕)</p>	<p>ยุทธศาสตร์ มหาวิทยาลัยราชภัฏ ระยะ ๑๐ ปี (พ.ศ. ๒๕๕๔ – ๒๕๖๓)</p>	<p>นโยบายสภา มหาวิทยาลัย ราชภัฏบุรีรัมย์</p>	<p>แผนยุทธศาสตร์ มหาวิทยาลัย ราชภัฏบุรีรัมย์ และแผนงาน ผลผลิต และโครงการที่สำคัญ</p>
<p>เข้าถึงการให้บริการของรัฐ ได้โดยสะดวก</p> <ul style="list-style-type: none"> <li>- ยกระดับประสิทธิภาพ การให้บริการ การ ให้บริการ online ผ่านทาง เว็บไซต์และโทรศัพท์มือถือ</li> </ul>			<p>ข้อมูลการศึกษาทุกระดับ/ ประเภทการศึกษาให้เป็น เอกภาพ เป็น ปัจจุบัน และมี มาตรฐานเดียวกัน</p> <ul style="list-style-type: none"> <li>- ผลิตและพัฒนาโปรแกรม ประยุกต์ หรือ สื่อการเรียนรู้ อิเล็กทรอนิกส์ให้ผู้เรียน สถานศึกษา และหน่วยงาน ทางการศึกษา ทุกระดับ/ ประเภท การศึกษา นำมาใช้ เพิ่มคุณภาพการเรียนรู้อย่าง เป็นระบบ</li> <li>- จัดหาอุปกรณ์ /ทรัพยากร พื้นฐาน ด้านเทคโนโลยี สารสนเทศให้กับผู้เรียน อย่างเพียงพอ ทั้งถึง และ เหมาะสมกับ การแสวงหา ความรู้ด้วยตนเองอย่าง ต่อเนื่อง</li> </ul>	<ul style="list-style-type: none"> <li>- ทุกสถาบันอุดมศึกษาต้อง มีการเผยแพร่ข้อมูลพื้นฐาน ให้ทันสมัยอยู่เสมอ</li> <li>- สนับสนุนการวิจัยและ พัฒนาทางด้านเทคโนโลยี สารสนเทศและการสื่อสาร เพื่อพัฒนาขีดความสามารถ ในการแข่งขันในระดับสากล</li> </ul>			

<p>แผนยุทธศาสตร์ชาติ ๒๐ ปี (พ.ศ.๒๕๖๐ – ๒๕๗๙)</p>	<p>แผนพัฒนาเศรษฐกิจ และสังคมแห่งชาติ แห่งชาติ ฉบับที่ ๑๒ (พ.ศ.๒๕๖๐ – ๒๕๖๔)</p>	<p>ทิศทางแผนการศึกษา แห่งชาติ พ.ศ.๒๕๖๐ – ๒๕๗๔ (The Ends)</p>	<p>แผนพัฒนาการศึกษา ของ กระทรวงศึกษาธิการ ฉบับที่ ๑๒ (พ.ศ. ๒๕๖๐ – ๒๕๖๔)</p>	<p>ประเด็นทิศทางและ นโยบาย ตามกรอบแผน อุดมศึกษาระยะยาว ๑๕ ปี ฉบับที่ ๒ (พ.ศ.๒๕๕๑ – ๒๕๖๕)</p>	<p>ยุทธศาสตร์ มหาวิทยาลัยราชภัฏ ระยะ ๑๐ ปี (พ.ศ. ๒๕๕๔ – ๒๕๖๗)</p>	<p>นโยบายสภา มหาวิทยาลัย ราชภัฏบุรีรัมย์</p>	<p>แผนยุทธศาสตร์ มหาวิทยาลัย ราชภัฏบุรีรัมย์ และแผนงาน ผลผลิต และโครงการที่สำคัญ</p>
<p><b>ยุทธศาสตร์ที่ ๓ :</b> การพัฒนาและเสริมสร้าง ศักยภาพคน</p> <ul style="list-style-type: none"> <li>• การสร้างความอยู่ดีมี สุขของครอบครัวไทย</li> <li>- เสริมสร้างศักยภาพและ บทบาทหน้าที่ของสถาบัน ครอบครัวในการบ่มเพาะ วางรากฐานการพัฒนา จิตใจให้เข้มแข็ง มีคุณธรรม จริยธรรม ความซื่อสัตย์ สุจริต จิตสำนึกสาธารณะ ควบคู่ไปกับการสร้าง ค่านิยมหลักของไทยให้ สมาชิกในครอบครัว สร้าง ความอบอุ่นและมั่นคงให้ สมาชิกในครอบครัว</li> </ul> <p><b>ยุทธศาสตร์ที่ ๔ :</b> การสร้างโอกาสความ เสมอภาคและเท่าเทียม กันทางสังคม</p> <ul style="list-style-type: none"> <li>• การสร้างความเข้มแข็ง ของสถาบันทางสังคมและ ทุนทางวัฒนธรรมและ ความเข้มแข็งของชุมชน</li> </ul>	<p><b>ยุทธศาสตร์ที่ ๑ :</b> การเสริมสร้างและพัฒนา ศักยภาพทุนมนุษย์</p> <ul style="list-style-type: none"> <li>• เป้าหมายที่ ๔ คนไทยมี จิตสำนึกพลเมืองและมี ค่านิยมตามบรรทัดฐานที่ดี ของสังคมไทย</li> <li>- การเสริมสร้างความอยู่ดี มีสุขของสถาบันครอบครัว ในการบ่มเพาะคนให้มี คุณภาพ</li> <li>- การหล่อหลอมคนไทยให้ มีความเป็นพลเมืองที่ดี และ ภาคธุรกิจเพื่อสังคม</li> </ul> <p><b>ยุทธศาสตร์ที่ ๕ :</b></p> <ul style="list-style-type: none"> <li>• เป้าหมายที่ ๑ ปกป้อง และเชิดชูสถาบัน พระมหากษัตริย์ให้เป็น สถาบันหลักของประเทศ ตลอดไป</li> <li>- จัดกิจกรรมเชิดชูสถาบัน พระมหากษัตริย์</li> </ul>	<p><b>ยุทธศาสตร์ที่ ๑ :</b> การพัฒนาหลักสูตร การ เรียนการสอน</p> <p>กระบวนการเรียนรู้ การ วัดและประเมินผล</p> <ul style="list-style-type: none"> <li>• เป้าหมายที่ ๑ คนทุก ช่วงวัยได้รับการศึกษาที่ สร้างสมรรถนะและ คุณลักษณะของคนไทยใน ศตวรรษที่ ๒๑</li> </ul> <p><b>ยุทธศาสตร์ที่ ๕ :</b> การพัฒนาคุณภาพของ คนทุกช่วงวัย และการ สร้างสังคมแห่งการเรียนรู้</p> <ul style="list-style-type: none"> <li>• เป้าหมายที่ ๑ คนทุก คนทุกช่วงวัยมีคุณธรรม จริยธรรม มีวินัยจิต สาธารณะและพฤติกรรมที่ พึงประสงค์</li> </ul>	<p><b>ยุทธศาสตร์ที่ ๑ :</b> พัฒนาหลักสูตร กระบวนการเรียนการ สอน การวัด และ ประเมินผล</p> <ul style="list-style-type: none"> <li>- ส่งเสริมคุณธรรม จริยธรรม และพลเมืองและ พลโลกตามหลักปรัชญาของ เศรษฐกิจพอเพียงในระบบ การศึกษาอย่างยั่งยืน</li> </ul>	<ul style="list-style-type: none"> <li>• <b>แนวทางการพัฒนาการ จัดการความขัดแย้ง ความรุนแรง</b></li> <li>- อุดมศึกษาจึงต้องพัฒนา ครูและผลิตครู เพื่อพัฒนา หลักสูตร กระบวนการการ เรียนรู้ และสื่อ สำหรับการ ดำรงสังคมพหุวัฒนธรรมพหุ วัฒนธรรม</li> <li>• <b>แนวทางการพัฒนา เศรษฐกิจพอเพียง</b></li> <li>- มีการจัดการเรียนการ สอนรูปแบบเชิงวิชาการโดย จัดตั้งศูนย์ศึกษา การสร้าง ผู้นำนักปฏิบัติ</li> <li>• <b>แนวทางการพัฒนา เครือข่ายอุดมศึกษา</b></li> <li>- สร้างความเข้มแข็งให้กับ เครือข่ายทางวิชาการ</li> <li>- สนับสนุนการทำงาน ระบบเครือข่ายเพื่อพัฒนา คุณภาพชีวิตของประชาชน ส่งเสริมคุณธรรมจริยธรรม ในสังคม</li> </ul>	<p><b>ยุทธศาสตร์ที่ ๕ :</b> การยกมาตรฐานการ ให้บริการทางวิชาการ การแลกเปลี่ยนเรียนรู้ การถ่ายทอดเทคโนโลยี การนำอำนวยการ พระราชดำริและการทำ นุบำรุงศิลปวัฒนธรรม ให้ สนองตอบความต้องการ ของท้องถิ่นและสังคม</p>	<p><b>นโยบายที่ ๔ :</b> ส่งเสริม สืบสาน ทำนุ บำรุง และพัฒนา ศิลปวัฒนธรรมให้มีความ โดดเด่น</p>	<p><b>ประเด็นยุทธศาสตร์ที่ ๕ :</b> ส่งเสริม สืบสาน ทำนุ บำรุงและเผยแพร่ ศิลปวัฒนธรรมอีสานใต้ ให้มีความโดดเด่นสู่สากล</p> <p><b>แผนงาน ผลผลิตและ โครงการเพื่อรองรับการ จัดสรรงบประมาณ</b></p> <ul style="list-style-type: none"> <li>• <b>แผนงานพื้นฐาน</b></li> </ul> <p><b>ผลผลิต : ผลงานทำนุ บำรุงศิลปวัฒนธรรม</b></p> <ul style="list-style-type: none"> <li>- โครงการทำนุบำรุง ศิลปวัฒนธรรม</li> <li>- โครงการพัฒนาศิลปะ และมรดกทางวัฒนธรรม เพื่อเพิ่มมูลค่าทางเศรษฐกิจ</li> <li>- โครงการส่งเสริมการทำ ผลงานวิจัยด้าน ศิลปวัฒนธรรม</li> </ul>

<p>แผนยุทธศาสตร์ชาติ ๒๐ ปี (พ.ศ.๒๕๖๐ – ๒๕๗๙)</p>	<p>แผนพัฒนาเศรษฐกิจ และสังคมแห่งชาติ แห่งชาติ ฉบับที่ ๑๒ (พ.ศ.๒๕๖๐ – ๒๕๖๔)</p>	<p>ทิศทางแผนการศึกษา แห่งชาติ พ.ศ.๒๕๖๐ – ๒๕๗๔ (The Ends)</p>	<p>แผนพัฒนาการศึกษา ของ กระทรวงศึกษาธิการ ฉบับที่ ๑๒ (พ.ศ. ๒๕๖๐ – ๒๕๖๔)</p>	<p>ประเด็นทิศทางและ นโยบาย ตามกรอบแผน อุดมศึกษาระยะยาว ๑๕ ปี ฉบับที่ ๒ (พ.ศ.๒๕๕๑ – ๒๕๖๕)</p>	<p>ยุทธศาสตร์ มหาวิทยาลัยราชภัฏ ระยะ ๑๐ ปี (พ.ศ. ๒๕๕๔ – ๒๕๖๓)</p>	<p>นโยบายสภา มหาวิทยาลัย ราชภัฏบุรีรัมย์</p>	<p>แผนยุทธศาสตร์ มหาวิทยาลัย ราชภัฏบุรีรัมย์ และแผนงาน ผลผลิต และโครงการที่สำคัญ</p>
<p>ยุทธศาสตร์ที่ ๓ : การพัฒนาและเสริมสร้าง ศักยภาพคน</p> <ul style="list-style-type: none"> <li>● การพัฒนาศักยภาพคน ตลอดช่วงชีวิตให้ สนับสนุนการเจริญเติบโต ของประเทศ โดยพัฒนา เริ่ม ตั้งแต่ในครรภ์และ ต่อเนื่องไปตลอดช่วง</li> <li>● การยกระดับคุณภาพ การศึกษาและการเรียนรู้ ให้มีคุณภาพ เท่าเทียม และทั่วถึง</li> </ul>	<p>ยุทธศาสตร์ที่ ๑ : การเสริมสร้างและพัฒนา ศักยภาพทุนมนุษย์</p> <ul style="list-style-type: none"> <li>● เป้าหมายที่ ๑ คน ไทยทุกกลุ่มวัยมีทักษะและ ความรู้ความสามารถที่จะ เป็นฐานในการพัฒนา ประเทศ – ส่งเสริมแรงงานให้มี ความรู้และทักษะในการ ประกอบอาชีพที่สอดคล้อง กับความต้องการของตลาด งาน</li> <li>● เป้าหมายที่ ๒ คนไทย มีการเรียนรู้อย่างต่อเนื่อง – พัฒนาคุณภาพครู</li> </ul>	<p>ยุทธศาสตร์ที่ ๒ : การยกระดับคุณภาพ มาตรฐานวิชาชีพครู อาจารย์และบุคลากร ทางการศึกษา</p> <ul style="list-style-type: none"> <li>● เป้าหมายที่ ๑ ระบบ การผลิตครู อาจารย์ และบุคลากรทางการศึกษาที่ ได้มาตรฐานระดับสากล – ครู อาจารย์ และบุคลากร ทางการศึกษาได้รับการ พัฒนาสมรรถนะตาม มาตรฐานสมรรถนะวิชาชีพ ครู – ระบบบริหารงานบุคคล ของครู อาจารย์ และ บุคลากรทางการศึกษามี ความเป็นธรรม มีขวัญ กำลังใจ และปฏิบัติงานได้ อย่างเต็มตามศักยภาพ</li> </ul>	<p>ยุทธศาสตร์ที่ ๒ : ผลิต พัฒนาครู คณาจารย์ และบุคลากรทางการ ศึกษา</p> <ul style="list-style-type: none"> <li>– วางแผนการผลิต และ พัฒนาครู คณาจารย์ อย่างเป็นระบบให้สอดคล้อง กับความต้องการในการ จัดการศึกษาทุกระดับ/ ประเภท การศึกษา – ปรับระบบการผลิตครู คณาจารย์ และ บุคลากร ทางการศึกษาให้มี ประสิทธิภาพ – เร่งรัดพัฒนาผู้บริหาร สถานศึกษา รวมทั้ง ครูประจำการที่สอนไม่ตรง วุฒิ ครูที่สอน คละชั้น และ ครูในสาขาวิชาที่ขาดแคลน – สร้างขวัญกำลังใจ สร้าง แรงจูงใจให้กับครู คณาจารย์และบุคลากร ทางการศึกษา – พัฒนาระบบบริหารงาน บุคคลของครู คณาจารย์ และบุคลากรทางการศึกษา ให้มีประสิทธิภาพ</li> </ul>	<p>● <u>แนวทางการพัฒนาการ แก้ไขปัญหามหาวิทยาลัย</u> <u>การไร้ทิศทาง</u> – ระบบอุดมศึกษาไทยที่มี กลุ่มอุดมศึกษา ๔ กลุ่ม จะ นำไปสู่การเปลี่ยนแปลง อุดมศึกษา ส่งผลทางบวก ต่อการผลิต พัฒนา กระจาย และการทำงาน ของอาจารย์ ดังนี้ ๑. ทำให้การลงทุนการผลิต พัฒนาอาจารย์มีเป้าหมายที่ ชัดเจน ทั้งฝ่ายรัฐและ สถาบันอุดมศึกษา ๒. เชื้อต่อการกระจาย อาจารย์อย่างเหมาะสมกับ ความถนัดและเชี่ยวชาญซึ่ง มีจำกัดในขณะที่มีผลิตเพิ่ม และได้รับการสนับสนุน อย่างเต็มที่ตาม พันธกิจของสถาบัน ๓. การตั้งเป้าจำนวนและ สาขาอาจารย์และการลงทุน ในการผลิตอาจารย์จะมี ความเป็นไปได้และตรง เป้าหมายของอุดมศึกษา มากขึ้น</p>	<p>ยุทธศาสตร์ที่ ๖ : การยกระดับคุณภาพและ มาตรฐานอาจารย์และ บุคลากรสู่สากล</p>	<p>นโยบายที่ ๕ : ยกระดับการพัฒนา บุคลากรทุกฝ่ายทุกระดับ ให้มีคุณภาพสูงขึ้น จน สามารถปฏิบัติงานได้ อย่างมีประสิทธิภาพ</p>	<p>ประเด็นยุทธศาสตร์ที่ ๖ : พัฒนาคุณภาพและ มาตรฐานอาจารย์และ บุคลากรทุกระดับสู่การ ปฏิบัติงานอย่างมืออาชีพ สู่มาตรฐานสากล</p> <p><u>แผนงาน ผลผลิตและ</u> <u>โครงการเพื่อรองรับการ</u> <u>จัดสรรงบประมาณ</u></p> <ul style="list-style-type: none"> <li>● <u>แผนงานพื้นฐาน</u> ๑. <u>ผลผลิต</u> : ผู้สำเร็จ การศึกษาด้านวิทยาศาสตร์ และเทคโนโลยี ๒. <u>ผลผลิต</u> : ผู้สำเร็จ การศึกษาด้านสังคมศาสตร์ – <u>โครงการจัดทำ</u> <u>แผนพัฒนาอาจารย์และ</u> <u>บุคลากรให้เป็นตาม</u> <u>มาตรฐาน</u> – <u>โครงการพัฒนา</u> <u>บุคลากรให้มีทักษะความรู้</u> <u>ความสามารถเพิ่มขึ้น</u></li> </ul>

<p>แผนยุทธศาสตร์ชาติ ๒๐ ปี (พ.ศ.๒๕๖๐ - ๒๕๗๙)</p>	<p>แผนพัฒนาเศรษฐกิจ และสังคมแห่งชาติ แห่งชาติ ฉบับที่ ๑๒ (พ.ศ.๒๕๖๐ - ๒๕๖๔)</p>	<p>ทิศทางแผนการศึกษา แห่งชาติ พ.ศ.๒๕๖๐ - ๒๕๗๔ (The Ends)</p>	<p>แผนพัฒนาการศึกษา ของ กระทรวงศึกษาธิการ ฉบับที่ ๑๒ (พ.ศ. ๒๕๖๐ - ๒๕๖๔)</p>	<p>ประเด็นทิศทางและ นโยบาย ตามกรอบแผน อุดมศึกษาระยะยาว ๑๕ ปี ฉบับที่ ๒ (พ.ศ.๒๕๕๑ - ๒๕๖๕)</p>	<p>ยุทธศาสตร์ มหาวิทยาลัยราชภัฏ ระยะ ๑๐ ปี (พ.ศ. ๒๕๕๔ -๒๕๖๓)</p>	<p>นโยบายสภา มหาวิทยาลัย ราชภัฏบุรีรัมย์</p>	<p>แผนยุทธศาสตร์ มหาวิทยาลัย ราชภัฏบุรีรัมย์ และแผนงาน ผลผลิต และโครงการที่สำคัญ</p>
			<p><b>ยุทธศาสตร์ที่ ๓ :</b> ผลิตและพัฒนาากำลังคน รวมทั้งงานวิจัย ที่ สอดคล้องกับความ ต้องการของการพัฒนา ประเทศ - เร่งผลิตและพัฒนากำลัง คนสาขาที่จำเป็นต่อการ พัฒนาประเทศ อาทิ ด้าน วิทยาศาสตร์ เทคโนโลยี แพทย์ และพยาบาล - เร่งผลิตและพัฒนา สมรรถนะกำลังคนด้าน อาชีวศึกษาให้ทันกับความ เปลี่ยนแปลงของเทคโนโลยี และรองรับพื้นที่เขต เศรษฐกิจพิเศษ - ส่งเสริม สนับสนุนการ พัฒนาผู้มีความสามารถ พิเศษอย่างต่อเนื่องทุกระดับ - เสริมสร้างความเข้มแข็ง ของกระบวนการผลิต และพัฒนาากำลังคน โดย สร้างเครือข่ายความร่วมมือ ตามรูปแบบประชารัฐ ทั้ง ระหว่างองค์กรภายในและ ต่างประเทศ</p>	<p>● <b>แนวทางการพัฒนาการ เงินอุดมศึกษา</b> - จัดตั้งกองทุนพัฒนา อุดมศึกษาเพื่ออาจารย์และ บุคลากร เชื่อมโยง อุดมศึกษากับภาคการผลิต สนับสนุนจัดตั้งวิสาหกิจโดย มหาวิทยาลัย ● <b>แนวทางการพัฒนา บุคลากรในอุดมศึกษา</b> - การพัฒนาอาจารย์ใน มหาวิทยาลัย ต้องดำเนินการ พัฒนาหลายมิติ เช่น ด้าน วิชาการ ความเป็นครู ความสามารถในการจัดการ เรียนการสอน ความสามารถด้านการวิจัย การบริหารจัดการ การขีด เกลางทางสังคม และ สมรรถนะทางวิชาชีพที่ เกี่ยวข้อง - ช่วงวัยต่างๆ ของการ ทำงานและพัฒนา ตั้งแต่ การบ่มเพาะ ช่วงต้นการ ทำงาน ช่วงทำงานจริง เป็น คลังสมองหลังเกษียณ</p>			<p>- โครงการสนับสนุน บุคลากรเข้าสู่ตำแหน่งทาง วิชาการ ● <b>แผนงานบุคลากร ภาครัฐ</b> - งบประมาณภาครัฐ</p>

<p>แผนยุทธศาสตร์ชาติ ๒๐ ปี (พ.ศ.๒๕๖๐ - ๒๕๗๙)</p>	<p>แผนพัฒนาเศรษฐกิจ และสังคมแห่งชาติ แห่งชาติ ฉบับที่ ๑๒ (พ.ศ.๒๕๖๐ - ๒๕๖๔)</p>	<p>ทิศทางแผนการศึกษา แห่งชาติ พ.ศ.๒๕๖๐ - ๒๕๗๔ (The Ends)</p>	<p>แผนพัฒนาการศึกษา ของ กระทรวงศึกษาธิการ ฉบับที่ ๑๒ (พ.ศ. ๒๕๖๐ - ๒๕๖๔)</p>	<p>ประเด็นทิศทางและ นโยบาย ตามกรอบแผน อุดมศึกษาระยะยาว ๑๕ ปี ฉบับที่ ๒ (พ.ศ.๒๕๕๑ - ๒๕๖๕)</p>	<p>ยุทธศาสตร์ มหาวิทยาลัยราชภัฏ ระยะ ๑๐ ปี (พ.ศ. ๒๕๕๔ -๒๕๖๓)</p>	<p>นโยบายสภา มหาวิทยาลัย ราชภัฏบุรีรัมย์</p>	<p>แผนยุทธศาสตร์ มหาวิทยาลัย ราชภัฏบุรีรัมย์ และแผนงาน ผลผลิต และโครงการที่สำคัญ</p>
				<p>- จัดให้มีกระบวนการ Mentoring (การให้คำปรึกษา) โดยผู้มีความรู้ และประสบการณ์เน้นการพัฒนาจากการทำงานจริง -สร้างแรงจูงใจให้มหาวิทยาลัยและผู้เรียนร่วมลงทุนพัฒนาอาจารย์ เพื่อเพิ่มจำนวนอาจารย์ที่รับการพัฒนามาได้มากขึ้น กระตุ้นให้มหาวิทยาลัยและผู้เรียนจริงจังกับการเรียนในสาขาวิชาและสถานศึกษาที่มีคุณภาพ</p> <p>- สภามหาวิทยาลัยควรกำหนดยุทธศาสตร์การใช้อัตราใหม่ให้เกิดประโยชน์สูงสุด เพื่อเป็นเครื่องมือในการปรับทิศทางมหาวิทยาลัย</p> <p>- มหาวิทยาลัยใหม่ควรให้ความสำคัญต่อการพัฒนาอาจารย์เป็นทีม เช่นกลุ่มมหาวิทยาลัยราชภัฏ โดยใช้กระบวนการคัดเลือกหรือสรรหาที่ยุติธรรม โปร่งใส และมีส่วนร่วมโดยมีผู้ทรงคุณวุฒิทั้งภายในและนอกสถาบัน</p>			

<p>แผนยุทธศาสตร์ชาติ ๒๐ ปี (พ.ศ.๒๕๖๐ – ๒๕๗๙)</p>	<p>แผนพัฒนาเศรษฐกิจ และสังคมแห่งชาติ แห่งชาติ ฉบับที่ ๑๒ (พ.ศ.๒๕๖๐ – ๒๕๖๔)</p>	<p>ทิศทางแผนการศึกษา แห่งชาติ พ.ศ.๒๕๖๐ – ๒๕๗๔ (The Ends)</p>	<p>แผนพัฒนาการศึกษา ของ กระทรวงศึกษาธิการ ฉบับที่ ๑๒ (พ.ศ. ๒๕๖๐ – ๒๕๖๔)</p>	<p>ประเด็นทิศทางและ นโยบาย ตามกรอบแผน อุดมศึกษาระยะยาว ๑๕ ปี ฉบับที่ ๒ (พ.ศ.๒๕๕๑ – ๒๕๖๕)</p>	<p>ยุทธศาสตร์ มหาวิทยาลัยราชภัฏ ระยะ ๑๐ ปี (พ.ศ. ๒๕๕๔ – ๒๕๖๓)</p>	<p>นโยบายสภา มหาวิทยาลัย ราชภัฏบุรีรัมย์</p>	<p>แผนยุทธศาสตร์ มหาวิทยาลัย ราชภัฏบุรีรัมย์ และแผนงาน ผลผลิต และโครงการที่สำคัญ</p>
<p><b>ยุทธศาสตร์ที่ ๖ :</b> การปรับสมดุลและพัฒนา ระบบการบริหารจัดการ ภาครัฐ</p> <ul style="list-style-type: none"> <li>● การปรับปรุงการ บริหารจัดการรายได้และ รายจ่ายของภาครัฐ</li> <li>- ปฏิรูประบบการใช้จ่าย งบประมาณให้เกิด ประสิทธิภาพและ ประสิทธิผล</li> <li>● การวางระบบ บริหารงานราชการแบบ บูรณาการ</li> <li>- พัฒนารูปแบบและวิธีการ ทำงานของภาครัฐในระดับ ต่างๆ ระหว่างราชการ บริหารส่วนกลาง ส่วน ภูมิภาค และส่วนท้องถิ่น โดยเน้นการยึดพื้นที่เป็น หลัก และปรับปรุงจัดสรร งบประมาณให้เป็นแบบยึด พื้นที่เป็นตัวตั้ง รวมทั้งวาง เงื่อนไขการจัดสรร งบประมาณให้กระทรวง/ กรม ต้องสนับสนุนการ</li> </ul>	<p><b>ยุทธศาสตร์ที่ ๖ :</b> การเพิ่มประสิทธิภาพการ บริหารจัดการในภาครัฐ และธรรมาภิบาลในสังคม</p> <ul style="list-style-type: none"> <li>● เป้าหมายที่ ๑ เพิ่ม ประสิทธิภาพการบริหาร จัดการภาครัฐ และ ประสิทธิภาพประกอบธุรกิจ ให้อยู่ในอันดับสองของ อาเซียน</li> <li>- ปรับปรุงกระบวนการ งบประมาณ และสร้างกลไก ในการติดตามตรวจสอบ การเงินการคลังภาครัฐ เพื่อให้การจัดสรรและการ ใช้จ่ายมีประสิทธิภาพ</li> </ul>	<p><b>ยุทธศาสตร์ที่ ๗ :</b> การพัฒนาระบบการเงิน เพื่อการศึกษา</p> <ul style="list-style-type: none"> <li>● เป้าหมายที่ ๑ ผู้เรียน ทุกคนได้รับโอกาสและ ความเสมอภาคในการ เข้าถึงการศึกษาที่มีคุณภาพ</li> <li>● เป้าหมายที่ ๒ สถานศึกษาสามารถบริหาร จัดการการเงินของ สถานศึกษาด้วยคุณภาพ มาตรฐาน สนองตอบความ ต้องการของผู้เรียนด้วย ความรับผิดชอบ</li> <li>● เป้าหมายที่ ๓ การมี ส่วนร่วมในการระดมทุน และสนับสนุนการเงินของ ทุกภาคส่วนในสังคม</li> </ul>	<p><b>ยุทธศาสตร์ที่ ๖ :</b> พัฒนาระบบบริหาร จัดการและส่งเสริมให้ ทุกภาคส่วนมีส่วนร่วมใน การจัดการศึกษา</p> <ul style="list-style-type: none"> <li>- พัฒนาระบบบริหารงาน งบประมาณ/การเงินให้มี ประสิทธิภาพ</li> </ul>	<ul style="list-style-type: none"> <li>● <b>แนวทางการพัฒนาการ เงินอุดมศึกษา</b> - จัดตั้งกองทุนพัฒนา อุดมศึกษาเพื่ออาจารย์และ บุคลากร เชื่อมโยง อุดมศึกษากับภาคการผลิต สนับสนุนจัดตั้งวิสาหกิจโดย มหาวิทยาลัย</li> <li>● <b>แนวทางการพัฒนา โครงสร้างพื้นฐานการ เรียนรู้</b> - ศึกษากลไกทางเลือกทาง การเงินของการเรียนรู้ ตลอดชีวิต</li> </ul>	<p><b>ยุทธศาสตร์ที่ ๑ :</b> ปฏิรูประบบบริหาร จัดการมหาวิทยาลัย ให้ มีคุณภาพมาตรฐาน มี ความคล่องตัว ทันสมัย ยืดหยุ่น โปร่งใส ด้วย หลักธรรมาภิบาล ให้อำนาจ กับการเปลี่ยนแปลงของ สังคมยุคเศรษฐกิจ ฐานความรู้ (Knowledge-based- economy) และสู่การ กำกับและดูแลตัวเอง</p>	<p><b>นโยบายที่ ๖ :</b> พัฒนาระบบการจัดการ ทรัพย์สิน และสิทธิ ประโยชน์ของ มหาวิทยาลัยให้สูงสุด ตลอดจนเพิ่มช่องทางใน การแสวงหารายได้</p>	<p><b>ประเด็นยุทธศาสตร์ที่ ๗ :</b> พัฒนาระบบบริหาร จัดการทรัพย์สินและสิทธิ ประโยชน์ของ มหาวิทยาลัยให้เกิด ประสิทธิภาพและเกิด ประโยชน์สูงสุด</p> <p><b>แผนงาน ผลผลิตและ โครงการเพื่อรองรับการ จัดสรรงบประมาณ</b></p> <ul style="list-style-type: none"> <li>● <b>โครงการที่สำคัญ</b>  - โครงการจัดทำแผนการ บริหารจัดการทรัพย์สิน - โครงการจัดหารายได้ เพื่อบริหารจัดการทรัพย์สิน</li> </ul>

<p>แผนยุทธศาสตร์ชาติ ๒๐ ปี (พ.ศ.๒๕๖๐ – ๒๕๗๙)</p>	<p>แผนพัฒนาเศรษฐกิจ และสังคมแห่งชาติ แห่งชาติ ฉบับที่ ๑๒ (พ.ศ.๒๕๖๐ – ๒๕๖๔)</p>	<p>ทิศทางแผนการศึกษา แห่งชาติ พ.ศ.๒๕๖๐ – ๒๕๗๔ (The Ends)</p>	<p>แผนพัฒนาการศึกษา ของ กระทรวงศึกษาธิการ ฉบับที่ ๑๒ (พ.ศ. ๒๕๖๐ – ๒๕๖๔)</p>	<p>ประเด็นทิศทางและ นโยบาย ตามกรอบแผน อุดมศึกษาระยะยาว ๑๕ ปี ฉบับที่ ๒ (พ.ศ.๒๕๕๑ – ๒๕๖๕)</p>	<p>ยุทธศาสตร์ มหาวิทยาลัยราชภัฏ ระยะ ๑๐ ปี (พ.ศ. ๒๕๕๔ – ๒๕๖๗)</p>	<p>นโยบายสภา มหาวิทยาลัย ราชภัฏบุรีรัมย์</p>	<p>แผนยุทธศาสตร์ มหาวิทยาลัย ราชภัฏบุรีรัมย์ และแผนงาน ผลผลิต และโครงการที่สำคัญ</p>
<p>ขับเคลื่อนแผนพัฒนา จังหวัด/กลุ่มจังหวัดใน สัดส่วนวงเงินงบประมาณที่ เหมาะสม</p>							
<p><b>ยุทธศาสตร์ที่ ๖ :</b> การปรับสมดุลและพัฒนา ระบบการบริหารจัดการ ภาครัฐ  ● <b>ปรับปรุงบทบาท ภารกิจ และโครงสร้าง ของหน่วยงานภาครัฐ</b> – ทบทวนบทบาทภารกิจ ของหน่วยงานภาครัฐให้ มีความเหมาะสม ถ่ายโอน งานให้ภาคส่วนอื่น เพิ่ม ประสิทธิภาพและผลิตภาพ ในการปฏิบัติราชการและ สร้างความโปร่งใสในการ ปฏิบัติราชการ – พัฒนาให้หน่วยงาน ภาครัฐเป็นองค์กรแห่งการ เรียนรู้ เปิดโอกาสให้ ประชาชนเข้ามามีส่วนร่วม ในการดำเนินงานของ หน่วยงานภาครัฐ ตอบสนองความต้องการ</p>	<p><b>ยุทธศาสตร์ที่ ๖ :</b> การเพิ่มประสิทธิภาพการ บริหารจัดการในภาครัฐ และธรรมาภิบาลในสังคม  ● <b>เป้าหมายที่ ๑</b> เพิ่ม ประสิทธิภาพการบริหาร จัดการภาครัฐ และ ประสิทธิภาพประกอบธุรกิจ ให้อยู่ในอันดับสองของ อาเซียน – ปรับปรุงโครงสร้าง หน่วยงาน บทบาท ภารกิจ และคุณภาพบุคลากร ภาครัฐ ให้มีความโปร่งใส ทันสมัย คล่องตัว มีขนาด ที่เหมาะสม เกิดความคุ้มค่า – ปรับปรุงกระบวนการ งบประมาณ และสร้างกลไก ในการติดตามตรวจสอบ การเงิน การคลังภาครัฐ เพื่อให้เกิดการจัดสรรและการ ใช้จ่ายมีประสิทธิภาพ – เพิ่มประสิทธิภาพและ</p>	<p><b>ยุทธศาสตร์ที่ ๖ :</b> การพัฒนากระบวนการ จัดการและการมีส่วนร่วม ในการจัดการศึกษา  ● <b>เป้าหมายที่ ๑</b> บทบาท ในการกำกับและผู้จัดการ ศึกษาที่มีความชัดเจนและ ส่งผลต่อความคล่องตัวใน การบริหารจัดการและ สามารถตรวจสอบได้ตาม หลักธรรมาภิบาล  <b>เป้าหมายที่ ๒</b> ระบบ บริหารจัดการทรัพยากร ศึกษาที่มีประสิทธิภาพและ ประสิทธิภาพต่อคุณภาพและ มาตรฐานการศึกษา</p>	<p><b>ยุทธศาสตร์ที่ ๖ :</b> พัฒนาระบบบริหาร จัดการและส่งเสริมให้ทุก ภาคส่วนมีส่วนร่วมในการ จัดการศึกษา – ปรับปรุงกลไกการบริหาร จัดการการศึกษาให้เป็นไป ตามหลักธรรมาภิบาล โดย เน้นด้านคุณธรรม ความโปร่งใส ทั้งในระดับ ส่วนกลาง และในพื้นที่ ระดับภาค/จังหวัด</p>	<p>● <b>แนวทางการพัฒนา เยาวชน นักศึกษาและ บัณฑิตในอนาคต</b> – อุดมศึกษาจัดให้มี ระบบวัดผลงาน (KPI) ของ อาจารย์ทางด้านการดูแล นักศึกษา ทั้งทางวิชาการ กิจกรรมนอกหลักสูตร และ จริยธรรม – ควรจัดให้มีการจัดทำ Tracer Study เพื่อติดตาม ผลการประกอบอาชีพของ บัณฑิตอย่างเป็นระบบ รวมถึงการศึกษาความพึง พอใจของผู้ใช้บัณฑิต เพื่อ ปรับปรุงและพัฒนา คุณภาพการศึกษาอย่างเป็น ระบบ  ● <b>แนวทางการพัฒนาการ แก้ไขปัญหามหาวิทยาลัย การไร้ทิศทาง</b> – ควรมีการสร้างกลไกการ</p>	<p><b>ยุทธศาสตร์ที่ ๑ :</b> ปฏิรูประบบบริหาร จัดการมหาวิทยาลัย ให้มี คุณภาพมาตรฐาน มี ความคล่องตัว ทันสมัย ยืดหยุ่น โปร่งใส ด้วย หลักธรรมาภิบาล ให้นำ กับการเปลี่ยนแปลงของ สังคมยุคเศรษฐกิจ ฐานความรู้ (Knowledge-based- economy) และสู่การ กำกับและดูแลตัวเอง</p>	<p><b>นโยบายที่ ๗ :</b> ปลูกฝังค่านิยมในการ ปฏิบัติงานที่เน้นการมี คุณธรรม จริยธรรม และ วัฒนธรรมคุณภาพ</p>	<p><b>ประเด็นยุทธศาสตร์ ๔ :</b> สร้างวัฒนธรรมองค์กรใน การปฏิบัติงานที่มุ่งเน้น การมีคุณธรรม จริยธรรม และวัฒนธรรมคุณภาพ  <b>แผนงาน ผลผลิตและ โครงการเพื่อรองรับการ จัดสรรงบประมาณ</b>  ● <b>โครงการที่สำคัญ</b> – โครงการเสริมสร้าง วัฒนธรรมองค์กร – โครงการองค์กรแห่งการ เรียนรู้ (Learning Organization) – โครงการอบรมพัฒนา และการสร้างภาวะผู้นำ (Building Leadership)</p>

<p>แผนยุทธศาสตร์ชาติ ๒๐ ปี (พ.ศ.๒๕๖๐ – ๒๕๗๙)</p>	<p>แผนพัฒนาเศรษฐกิจ และสังคมแห่งชาติ แห่งชาติ ฉบับที่ ๑๒ (พ.ศ.๒๕๖๐ – ๒๕๖๕)</p>	<p>ทิศทางแผนการศึกษา แห่งชาติ พ.ศ.๒๕๖๐ – ๒๕๗๔ (The Ends)</p>	<p>แผนพัฒนาการศึกษา ของ กระทรวงศึกษาธิการ ฉบับที่ ๑๒ (พ.ศ. ๒๕๖๐ – ๒๕๖๕)</p>	<p>ประเด็นทิศทางการ นโยบาย ตามกรอบแผน อุดมศึกษาระยะยาว ๑๕ ปี ฉบับที่ ๒ (พ.ศ.๒๕๕๑ – ๒๕๖๕)</p>	<p>ยุทธศาสตร์ มหาวิทยาลัยราชภัฏ ระยะ ๑๐ ปี (พ.ศ. ๒๕๕๔ – ๒๕๖๓)</p>	<p>นโยบายสภา มหาวิทยาลัย ราชภัฏบุรีรัมย์</p>	<p>แผนยุทธศาสตร์ มหาวิทยาลัย ราชภัฏบุรีรัมย์ และแผนงาน ผลผลิต และโครงการที่สำคัญ</p>
<p>ของประชาชนตามหลักการ บริหารกิจการบ้านเมืองที่ดี เพื่อสร้างความเชื่อมั่น ศรัทธาในการบริหาร ราชการแผ่นดิน</p> <p>● <b>การพัฒนาระบบ บริหารจัดการกำลังคน และพัฒนาบุคลากร ภาครัฐ</b></p> <p>- วางแผนกำลังคนเชิง ยุทธศาสตร์ ให้มีความ เหมาะสม ไม่เป็นภาระต่อ งบประมาณประเทศ</p> <p>- สรรหา และจูงใจให้คนรุ่นใหม่ที่มีขีดสมรรถนะสูงเข้ามาสู่ระบบราชการไทย สนับสนุนให้มีการ แลกเปลี่ยนบุคลากร ระหว่างภาครัฐและ ภาคเอกชน</p> <p>- เสริมสร้างระบบคุณธรรม และวางมาตรการที่ เหมาะสมในการแต่งตั้ง โยกย้ายบุคลากรภาครัฐ โดยคำนึงถึงความดีงาม ความมีคุณธรรมและ จริยธรรมเป็นแนวทาง</p>	<p>ยกระดับการให้บริการ สาธารณะให้ได้ มาตรฐานสากล</p>	<p>● <b>เป้าหมายที่ ๓</b> ทุกภาค ส่วนของสังคมมีส่วนร่วมใน การบริหารจัดการและ รับผิดชอบในการจัด การศึกษาเพื่อเพิ่มโอกาส ประสิทธิภาพและคุณภาพ การศึกษา</p>		<p>ประเมินคุณภาพการศึกษา ให้มีคุณภาพ โดยคำนึงถึง ประสิทธิภาพ หลักเล็งการ ประเมินที่ซ้ำซ้อน และมีการ วางระบบฐานข้อมูลการ ประเมิน รวมทั้ง กระบวนการนำผลประเมิน มาใช้ประโยชน์ ในระยะยาว การประกันคุณภาพควร นำไปสู่ระบบประกัน คุณภาพ (Accreditation) ที่ นักศึกษาและสาธารณะให้ ความเชื่อถือ</p> <p>- การพัฒนา สถาบันอุดมศึกษาเป็น ๔ กลุ่ม เป็นไปตามการกำกับ นโยบายของมหาวิทยาลัย ควบคู่กับการประเมิน มาตรฐานการศึกษาให้ สอดคล้องกับกลุ่ม อุดมศึกษาที่มีพันธกิจ ต่างกัน กลไกการจัดสร ทรัพยากรจากฝ่ายรัฐอย่าง มีทิศทางและเป้าหมายและ การระดมทรัพยากร</p>			<p><b>ประเด็นยุทธศาสตร์ ๙ :</b> พัฒนาระบบบริหาร จัดการอย่างมี ธรรมาภิบาล</p> <p><u>แผนงาน ผลผลิตและ โครงการเพื่อรองรับการ จัดสรรงบประมาณ</u></p> <p>● <b>แผนงานบูรณาการ</b></p> <p>แผนงานบูรณาการ ป้องกันและปราบปราม การทุจริตและประพฤติมิ ชอบ</p> <p>- <i>โครงการเสริมสร้าง คุณธรรมและความโปร่งใส ในการดำเนินงาน (ITA)</i></p> <p>● <b>โครงการที่สำคัญ</b></p> <p>- <i>โครงการอบรมประกัน คุณภาพการศึกษา</i></p> <p>- <i>โครงการจัดทำแผน บริหารความเสี่ยง</i></p>



<p>แผนยุทธศาสตร์ชาติ ๒๐ ปี (พ.ศ.๒๕๖๐ – ๒๕๗๙)</p>	<p>แผนพัฒนาเศรษฐกิจ และสังคมแห่งชาติ แห่งชาติ ฉบับที่ ๑๒ (พ.ศ.๒๕๖๐ – ๒๕๖๔)</p>	<p>ทิศทางแผนการศึกษา แห่งชาติ พ.ศ.๒๕๖๐ – ๒๕๗๔ (The Ends)</p>	<p>แผนพัฒนาการศึกษา ของ กระทรวงศึกษาธิการ ฉบับที่ ๑๒ (พ.ศ. ๒๕๖๐ – ๒๕๖๔)</p>	<p>ประเด็นทิศทางและ นโยบาย ตามกรอบแผน อุดมศึกษาระยะยาว ๑๕ ปี ฉบับที่ ๒ (พ.ศ.๒๕๕๑ – ๒๕๖๕)</p>	<p>ยุทธศาสตร์ มหาวิทยาลัยราชภัฏ ระยะ ๑๐ ปี (พ.ศ. ๒๕๕๔ – ๒๕๖๓)</p>	<p>นโยบายสภา มหาวิทยาลัย ราชภัฏบุรีรัมย์</p>	<p>แผนยุทธศาสตร์ มหาวิทยาลัย ราชภัฏบุรีรัมย์ และแผนงาน ผลผลิต และโครงการที่สำคัญ</p>
<p>ประกอบการพิจารณาด้วย</p> <ul style="list-style-type: none"> <li>● การต่อต้านการทุจริต และประพฤติมิชอบ</li> </ul> <p>- ส่งเสริมสนับสนุนให้ภาคี องค์กรภาคเอกชน ภาค ประชาสังคม ชุมชนและ ประชาชน และเครือข่าย ต่างๆ สอดส่องเฝ้าระวัง ตรวจสอบ หรือต่อต้านการ ทุจริตและประพฤติมิชอบ ของบุคลากรภาครัฐ วาง มาตรการคุ้มครองพยาน และผู้ที่เกี่ยวข้อง</p> <p>- พัฒนาระบบตรวจสอบ สาธารณะและผู้ตรวจสอบ อิสระจากภายนอก ที่ผ่าน การฝึกอบรมเข้ามาดาเนิน การตรวจสอบการจัดซื้อจัด จ้างของทางราชการ</p> <ul style="list-style-type: none"> <li>● การพัฒนาระบบการ ให้บริการประชาชนของ หน่วยงานภาครัฐ</li> </ul> <p>- พัฒนางานบริการของ ภาครัฐสู่ความเป็นเลิศ เพื่อ สนองตอบความต้องการ ของผู้รับบริการ</p>				<ul style="list-style-type: none"> <li>● <u>แนวทางการพัฒนาธรร มาภิบาลและการบริหาร จัดการอุดมศึกษา</u></li> </ul> <p>- กระบวนการสร้างความ เข้มแข็งให้มหาวิทยาลัยด้วย การสร้างผู้นำ การบริหาร นโยบายหรือธรรมาภิบาล และการจัดการ</p> <p>- ควรพิจารณาจัดให้มี สำนักงานของสภา มหาวิทยาลัย มีเลขาธิการ มหาวิทยาลัยเต็มเวลา เพื่อ สร้างระบบการจัดประชุม วาระการประชุมที่โปร่งใส ก้าวหน้า มีระบบกลั่นกรอง วาระเพื่ออนุมัติ รับทราบ และทักท้วง และมีการ ติดตามความก้าวหน้าและ ผลการปฏิบัติตามมติของ สภามหาวิทยาลัย ทั้งนี้ต้อง สร้างวัฒนธรรมองค์กรและ การแบ่งหน้าที่ความ รับผิดชอบที่ชัดเจนในการ ทำงานของฝ่ายบริหารและ สำนักงานสภามหาวิทยาลัย ปลอดความขัดแย้ง</p>			

<p>แผนยุทธศาสตร์ชาติ ๒๐ ปี (พ.ศ.๒๕๖๐ – ๒๕๗๙)</p>	<p>แผนพัฒนาเศรษฐกิจ และสังคมแห่งชาติ แห่งชาติ ฉบับที่ ๑๒ (พ.ศ.๒๕๖๐ – ๒๕๖๔)</p>	<p>ทิศทางแผนการศึกษา แห่งชาติ พ.ศ.๒๕๖๐ – ๒๕๗๔ (The Ends)</p>	<p>แผนพัฒนาการศึกษา ของ กระทรวงศึกษาธิการ ฉบับที่ ๑๒ (พ.ศ. ๒๕๖๐ – ๒๕๖๔)</p>	<p>ประเด็นทิศทางและ นโยบาย ตามกรอบแผน อุดมศึกษาระยะยาว ๑๕ ปี ฉบับที่ ๒ (พ.ศ.๒๕๕๑ – ๒๕๖๕)</p>	<p>ยุทธศาสตร์ มหาวิทยาลัยราชภัฏ ระยะ ๑๐ ปี (พ.ศ. ๒๕๕๔ – ๒๕๖๓)</p>	<p>นโยบายสภา มหาวิทยาลัย ราชภัฏบุรีรัมย์</p>	<p>แผนยุทธศาสตร์ มหาวิทยาลัย ราชภัฏบุรีรัมย์ และแผนงาน ผลผลิต และโครงการที่สำคัญ</p>
<p>• การปรับปรุงแก้ไข กฎหมายและระเบียบ ข้อบังคับที่ล้าสมัย</p> <p>- การปรับปรุงกฎหมาย ระเบียบ และข้อบังคับให้ เอื้ออำนวยต่อการบริหาร ราชการแผ่นดิน การ ประกอบธุรกิจ ข้อตกลง ระหว่างประเทศและการ แข่งขันระหว่างประเทศ</p> <p>- เพิ่มศักยภาพหน่วยงาน ภาครัฐที่มีหน้าที่ให้ ความเห็นทางกฎหมายให้ สามารถปฏิบัติงานได้อย่าง รวดเร็ว สามารถให้ความ ช่วยเหลือภาคเอกชนและ ประชาชนได้</p>				<p>• <u>แนวทางการพัฒนา โครงสร้างพื้นฐานการ เรียนรู้</u></p> <p>- วางระบบธรรมาภิบาล ของการเรียนรู้ตลอดชีวิต โดยการสร้างกรอบประกัน คุณภาพการเรียนรู้ตลอด ชีวิต ซึ่งประกอบด้วย มาตรฐานหลัก การยอมรับ การเรียนรู้ในระบบ และ ลดช่องว่างระหว่างการ เรียนรู้ในระบบกับการ เรียนรู้ตลอดชีวิต</p>			

ตารางเชื่อมโยงนโยบายสภามหาวิทยาลัยกับแผนยุทธศาสตร์มหาวิทยาลัยราชภัฏบุรีรัมย์

พ.ศ.๒๕๖๑ - ๒๕๖๕

นโยบายสภา	ประเด็นยุทธศาสตร์	เป้าประสงค์	กลยุทธ์
<p><b>นโยบายที่ ๑</b> เร่งรัดการผลิิตบัณฑิตที่มีคุณภาพสูง ให้เป็นที่ยอมรับของสังคม และมีคุณภาพตามมาตรฐานวิชาการและวิชาชีพ โดยมีการพัฒนานักศึกษาให้มีคุณลักษณะที่พึงประสงค์</p>	<p>๑. พัฒนาคุณภาพบัณฑิตให้เป็นไปตามมาตรฐานวิชาการและวิชาชีพเป็นที่ยอมรับตามมาตรฐานสากล</p>	<p>๑. บัณฑิตมีความรู้ คู่คุณธรรมมีทักษะทางปัญญา ทักษะทางสังคม มีการสื่อสารการใช้เทคโนโลยีสารสนเทศและการเรียนรู้ตลอดชีวิต</p> <p>๒. บัณฑิตเป็นนักปฏิบัติมืออาชีพที่สามารถสร้างความร่วมมือกับชุมชนท้องถิ่นและผู้ประกอบการ รู้เข้าใจ เข้าถึง และเป็นที่ยอมรับของชุมชนและท้องถิ่น</p>	<p>๑.๑ พัฒนาและปรับปรุงหลักสูตรให้เป็นไปตามมาตรฐานคุณวุฒิระดับอุดมศึกษาแห่งชาติ (TQF) และสอดคล้องกับความต้องการของสังคม</p> <p>๑.๒ พัฒนาระบบการคัดกรองการรับนักเรียนและนักศึกษาเข้าศึกษาต่อ</p> <p>๑.๓ จัดระบบทรัพยากรในการจัดการเรียนการสอนให้มีประสิทธิภาพ</p> <p>๒.๑ พัฒนาระบบการเรียนการสอนที่มุ่งเน้นให้นักศึกษาเป็นนักปฏิบัติ อย่างมืออาชีพสำหรับการเรียนรู้ตลอดชีวิต</p> <p>๒.๒ สนับสนุนการบูรณาการการเรียนการสอนสู่ชุมชน</p> <p>๒.๓ สร้างเครือข่ายความร่วมมือทางการศึกษากับหน่วยงานภาครัฐและ / หรือเอกชนทั้งภายในและ / หรือนอกประเทศ</p>
<p><b>นโยบายที่ ๒</b> เร่งรัดการวิจัยที่มีคุณภาพ เพื่อสร้างองค์ความรู้ใหม่และบริการวิชาการที่นำไปประยุกต์ใช้ในการพัฒนาท้องถิ่น</p>	<p>๒. พัฒนาระบบบริหารจัดการและยกระดับคุณภาพมาตรฐานการวิจัยและพัฒนาสู่มาตรฐานสากล</p>	<p>๑. มีผลงานวิจัยและนวัตกรรมที่มีคุณภาพเพื่อสร้างองค์ความรู้ใหม่ เป็นแหล่งภูมิปัญญาท้องถิ่นอย่างยั่งยืน และเป็นที่ยอมรับในระดับชาติและนานาชาติ</p>	<p>๑.๑ พัฒนาศักยภาพนักวิจัยใหม่สู่มีอาชีพเพื่อการพัฒนาท้องถิ่น</p> <p>๑.๒ พัฒนาระบบและกลไกการบริหารจัดการงานวิจัยอย่างมีประสิทธิภาพ</p> <p>๑.๓ พัฒนาระบบการบูรณาการงานวิจัยเข้ากับการจัดการเรียนการสอน บริการวิชาการและทำนุบำรุงศิลปวัฒนธรรม</p>

นโยบายสภา	ประเด็นยุทธศาสตร์	เป้าประสงค์	กลยุทธ์
			๑.๔ สร้างเครือข่ายความร่วมมือด้านงานวิจัยและนวัตกรรมทั้งในประเทศและต่างประเทศ
	๓. พัฒนามาตรฐานการให้บริการวิชาการ การแลกเปลี่ยนเรียนรู้ ถ่ายทอดเทคโนโลยีเพื่อตอบสนองความต้องการของชุมชนท้องถิ่นอย่างยั่งยืน	๒. มหาวิทยาลัยมีมาตรฐานการบริการวิชาการโดยบูรณาการเพื่อถ่ายทอดเทคโนโลยีสู่การพัฒนาความรู้ ทักษะอาชีพในชุมชนท้องถิ่นให้เข้มแข็งอย่างยั่งยืน	๒.๑ พัฒนาระบบบริหารจัดการบริการวิชาการเพื่อสร้างคุณภาพชีวิตประชาชนและความเป็นอยู่ของชุมชนให้มีความเข้มแข็งและยั่งยืน ๒.๒ พัฒนาระบบบริการบูรณาการบริการวิชาการเข้ากับการจัดการเรียนการสอน / งานวิจัย / ทำนุบำรุงศิลปวัฒนธรรม ๒.๓ สร้างเครือข่ายความร่วมมือด้านการบริการวิชาการกับหน่วยงานภาครัฐและ / หรือเอกชนทั้งในและ / หรือต่างประเทศ
นโยบายที่ ๓ พัฒนาระบบสารสนเทศที่มีประสิทธิภาพเพื่อการบริหารจัดการความก้าวหน้าทางวิชาการ	๔. พัฒนาและเพิ่มประสิทธิภาพระบบสารสนเทศเพื่อการบริหารจัดการรองรับความก้าวหน้าทางวิชาการเป็นที่ยอมรับในระดับสากล	๑. มีระบบสารสนเทศที่รองรับความเจริญก้าวหน้าทางวิชาการอย่างมีประสิทธิภาพ	๑. พัฒนา ยกระดับทรัพยากรและเทคโนโลยีสารสนเทศให้มีความเสถียรภาพครอบคลุมในการปฏิบัติงาน ๒. ยกระดับฐานข้อมูลและการเข้าถึงข้อมูลข่าวสารได้อย่างมีประสิทธิภาพและเชื่อถือได้
		๒. บูรณาการสารสนเทศเข้ากับการเรียนการสอนงานวิจัย บริการวิชาการได้อย่างมีประสิทธิภาพและเชื่อถือได้	๑. พัฒนาและเพิ่มทักษะความรู้ความสามารถในการใช้เทคโนโลยีสารสนเทศแก่อาจารย์ บุคลากรและนักศึกษาให้สามารถนำไปใช้ในการจัดการเรียนการสอนงานวิจัยและบริการวิชาการได้อย่างมีประสิทธิภาพ

นโยบายสภา	ประเด็นยุทธศาสตร์	เป้าประสงค์	กลยุทธ์
<p><b>นโยบายที่ ๔</b> ส่งเสริม สืบสาน ทำนุบำรุง และพัฒนา ศิลปวัฒนธรรมให้มีความโดดเด่น</p>	<p>๕. ส่งเสริม สืบสาน ทำนุบำรุงและเผยแพร่ ศิลปวัฒนธรรมอีสานใต้ให้มีความโดดเด่นสู่สากล</p>	<p>๑. บัณฑิตมีจิตสำนึกอนุรักษ์ ส่งเสริม สืบสาน สร้างองค์ความรู้และประยุกต์ ศิลปวัฒนธรรม ที่แสดงถึงเอกลักษณ์และอัตลักษณ์ศิลปวัฒนธรรมอีสานใต้</p>	<p>๑.๑ พัฒนาระบบบริหารจัดการองค์ความรู้และฐานข้อมูลทางศิลปวัฒนธรรมให้มีมาตรฐาน ๑.๒ ปลุกฝังจิตสำนึกการสืบสานอนุรักษ์ศิลปวัฒนธรรมและภูมิปัญญาท้องถิ่นอีสานใต้ให้กับนักศึกษา ๑.๓ สร้างเครือข่ายความร่วมมือทางด้านศิลปวัฒนธรรมภูมิปัญญาท้องถิ่นกับหน่วยงานภายนอกเพื่อเผยแพร่ศิลปวัฒนธรรมสู่สากล</p>
<p><b>นโยบายที่ ๕</b> ยกระดับการพัฒนาบุคลากรทุกฝ่ายให้มีคุณภาพสูงซึ่งจนสามารถปฏิบัติงานได้อย่างมีคุณภาพ</p>	<p>๖. พัฒนาคุณภาพและมาตรฐานอาจารย์และบุคลากรทุกระดับสู่การปฏิบัติงานอย่างมีอาชีพสู่มาตรฐานสากล</p>	<p>๑. มีอาจารย์และบุคลากรที่มีคุณวุฒิและตำแหน่งทางวิชาการตามเกณฑ์มาตรฐานของคณะกรรมการการอุดมศึกษา (สกอ.) ๒. พัฒนาอาจารย์และบุคลากรอย่างต่อเนื่อง ให้มีสมรรถนะในการปฏิบัติงานตามพันธกิจของมหาวิทยาลัยอย่างมีอาชีพและสามารถแข่งขันได้ในระดับสากล</p>	<p>๑.๑ จัดทำแผนพัฒนาอาจารย์และบุคลากรให้มีมาตรฐานตามกรอบของสำนักงานคณะกรรมการการอุดมศึกษา (สกอ.) สู่ความเป็นนักปฏิบัติมีอาชีพ ๒.๑ เสริมสร้างและสนับสนุนอาจารย์และบุคลากรให้มีทักษะและขีดความสามารถในการทำวิจัยบริการวิชาการ การจัดการเรียนการสอน โดยสื่อสารด้วยภาษาอังกฤษและเทคโนโลยีที่ทันสมัยอย่างต่อเนื่อง</p>
<p><b>นโยบายที่ ๖</b> พัฒนาระบบการจัดการทรัพย์สิน และสิทธิประโยชน์ของมหาวิทยาลัยให้สูงสุด ตลอดจนเพิ่มช่องทางในการแสวงหารายได้</p>	<p>๗. พัฒนาระบบบริหารจัดการทรัพย์สินและสิทธิประโยชน์ของมหาวิทยาลัยให้เกิดประสิทธิภาพและเกิดประโยชน์สูงสุด</p>	<p>๑. พัฒนาระบบบริหารจัดการทรัพย์สินและสิทธิประโยชน์ของมหาวิทยาลัยให้เกิดประสิทธิภาพและเกิดประโยชน์สูงสุด</p>	<p>๑.๑ มหาวิทยาลัยมีระบบกลไกการบริหารจัดการทรัพย์สินอย่างมีประสิทธิภาพและสามารถเพิ่มรายรายได้ให้พึ่งพาตนเองได้</p>

นโยบายสภา	ประเด็นยุทธศาสตร์	เป้าประสงค์	กลยุทธ์
<p>นโยบายที่ ๗ ปกป้องค่านิยมในการปฏิบัติงานที่เน้นการมีคุณธรรม จริยธรรม และวัฒนธรรมคุณภาพ</p>	<p>๘. สร้างวัฒนธรรมองค์กรในการปฏิบัติงานที่มุ่งเน้นการมีคุณธรรม จริยธรรม และวัฒนธรรมคุณภาพ</p>	<p>๑. บุคลากรมีความจงรักภักดี ต่อองค์กรและมีวัฒนธรรมองค์กรที่มีคุณธรรม จริยธรรมและวัฒนธรรมคุณภาพ</p>	<p>๑.๑ สร้างกลไกวัฒนธรรมองค์กรแก่บุคลากรทุกระดับและนักศึกษาที่มุ่งเน้นการมีคุณธรรม จริยธรรมและการมีส่วนร่วมเพื่อนำไปสู่การสร้างค่านิยมขององค์กรที่มีวัฒนธรรมคุณภาพ</p>
		<p>๒. มหาวิทยาลัยมีระบบการบริหารจัดการทรัพยากรบุคคลให้กับบุคลากรทุกระดับอย่างต่อเนื่องและมีประสิทธิภาพ</p>	<p>๒.๑ พัฒนาระบบบริหารทรัพยากรบุคคล สร้างแรงจูงใจ สวัสดิการและสิทธิประโยชน์แก่บุคลากรทุกระดับเพื่อให้มีคุณภาพชีวิตและรักษาบุคลากรที่ดีอย่างมีประสิทธิภาพ</p>
	<p>๙. พัฒนาระบบบริหารจัดการอย่างมีธรรมาภิบาล</p>	<p>๓. มีระบบกลไกการบริหารจัดการที่มีประสิทธิภาพและก่อให้เกิดประโยชน์สูงสุดด้วยหลักธรรมาภิบาล</p>	<p>๓.๑ พัฒนาระบบและกลไกการบริหารจัดการให้มีประสิทธิภาพเพื่อก่อให้เกิดผลประโยชน์สูงสุดต่อองค์กร</p> <p>๓.๒ ระดับพัฒนาคุณธรรมความโปร่งใสในการดำเนินงาน</p>